

Městys Nehvizdy



Strategický plán rozvoje městyse Nehvizdy pro období let 2015-2018

říjen 2015
verze II

Předkladatel Strategického plánu rozvoje městyse Nehvizdy

Název: Nehvizdy / Úřad městyse Nehvizdy
Sídlo: Pražská 255, 250 81 Nehvizdy
Statutární zástupce: Vladimír Nekolný, starosta městyse Nehvizdy
Tel/fax: +420 326 992 523
E-mail: mestys@nehvizdy.cz
Web: <http://www.nehvizdy.cz>

Zpracovatel Strategického plánu rozvoje městyse Nehvizdy

Název: Komise finanční a bezpečnostní
Spolupracovaly: Komise školství, kultury a sportu
Komise stavební a životního prostředí

Základní údaje o zájmové oblasti Nehvizd

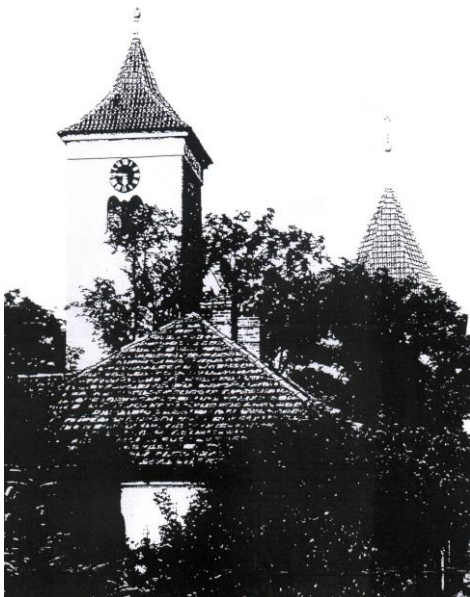
Kraj: Středočeský
Okres: Praha – východ
Správní obvod obce s rozšířenou působností: Brandýs nad Labem - Stará Boleslav
Správní obvod obce s pověřeným obecním úřadem: Čelákovice
Obec (městys): Nehvizdy
Katastrální území: Nehvizdy
Zeměpisná šířka: 50° 07' 50"
Zeměpisná délka: 14° 43' 48"
Nadmořská výška: 240 m

Motto

Nehvizdy, místo, kde se nejen bydlí, ale také žije.

Obsah

1. ÚVODNÍ ČÁST.....	4
1.1 STÁVAJÍCÍ SITUACE.....	4
1.2 VÝZNAM STRATEGICKÉHO PLÁNU ROZVOJE MĚSTYSE	4
1.3 STRUKTURA STRATEGICKÉHO PLÁNU.....	5
2. PROFIL MĚSTYSE NEHVIZDY	5
2.1 ZEMĚPISNÁ POLOHA.....	5
2.2 CHARAKTERISTIKA	5
2.3 HISTORIE A SOUČASNOST	6
2.4 OBYVATELSTVO.....	6
2.5 SPOLUPRÁCE (OBCE, ORGANIZACE).....	7
2.6 SAMOSPRÁVA	8
3. ANALÝZA SITUACE V MĚSTYSE (SWOT).....	8
3.1 KVALITA ŽIVOTA A LIDSKÉ ZDROJE.....	8
3.2 KVALITA PROSTŘEDÍ.....	9
3.3 DOPRAVA.....	9
3.4 TECHNICKÁ INFRASTRUKTURA	10
3.5 ŘÍZENÍ A SPRÁVA	10
3.6 PRACOVNÍ PŘÍLEŽITOSTI A PODNIKÁNÍ.....	11
3.7 VYHODNOCENÍ SWOT ANALÝZY	11
4. PRIORITY OBLASTI ROZVOJE MĚSTYSE	12
4.1 PŘEHLED STRATEGICKÝCH CÍLŮ DLE PRIORITY	12
4.2 FINANCOVÁNÍ STRATEGICKÝCH CÍLŮ.....	14
5. DÍLČÍ ROZVOJOVÉ AKTIVITY V RÁMCI PRIORITY OBLASTÍ ROZVOJE MĚSTYSE... 15	15
5.1 HARMONOGRAM ÚKOLŮ	15
5.2 KONTROLNÍ MECHANISMUS REALIZACE STRATEGICKÉHO PLÁNU	26
6. ZÁVĚR	26
7. PŘÍLOHY.....	26
7.1 DEMOGRAFICKÁ STUDIE NEHVIZD.....	26



1. Úvodní část

Strategický plán rozvoje má být jedním ze základních dokumentů příslušného územního celku (v našem případě městyse) obsahující jeho předpokládaný vývoj v dlouhodobějším časovém horizontu.

Strategický plán rozvoje (dále také „strategický plán“ nebo „SP“) je koncepční a rozvojový dokument, jenž vychází ze současného stavu veřejných a soukromých aktivit demografického, ekonomického, sociálního, kulturního a ekologického charakteru na území městyse.

Hlavním smyslem SP je organizace rozvoje městyse prostřednictvím vhodné správy jednotlivých potřeb a zájmů tak, aby městys prosperoval jako celek¹.

1.1 Stávající situace

Do roku 2011 městys Nehvizdy strategickým plánem nikdy nedisponoval. Velký nárůst bytové výstavby a zvýšení počtu obyvatel městyse v několika posledních letech s sebou jednoznačně přinesly poptávku po komplexním přístupu k řešení potřeb a požadavků života v naší obci. Tento strategický plán navazuje na SP z roku 2011, jehož naplňování bylo každoročně vyhodnocováno zastupitelstvem městyse jako úspěšné.

Zastupitelstvo městyse vzešlé z komunálních voleb v roce 2014 navazuje na záměry předchozího zastupitelstva, které v souladu s principem odpovědné správy obecních záležitostí dále rozšiřuje. Zároveň chce obyvatelům městyse poskytnout zcela transparentní představu o tom, jaké kroky a za jakým cílem bude v budoucnu provádět.

1.2 Význam strategického plánu rozvoje městyse

Nehvizdy jsou příkladem toho, že díky jejich specifické situaci, skladbě a potřebám obyvatel, již byl tradiční postup plánování rozvoje obce formou sestavování a schvalování rozpočtu městyse vesměs nedostatečný. Takové plánování rozvoje v minulosti před rokem 2011 totiž bylo krátkodobé a omezovalo se na řešení dílčích problémů a přímo se podřízovalo aktuálním ekonomickým a jiným možnostem. Tyto tradiční postupy plánování nemohou zajistit cílený a systematický rozvoj městyse v dlouhodobém výhledu.

Nehvizdy byly v minulém volebním období velmi úspěšné v získávání dotačních titulů. Strategický plán je výchozím dokumentem pro zachování tohoto trendu a tedy pro zajištění krátkodobých i dlouhodobých cílů rozvoje městyse. Vyhodnocení strategického plánu pro roky 2011 - 2014 ukazuje, že vize zastupitelstva obce byly a jsou reálně dosažitelné.

Strategický plán na období let 2015 – 2018 se bude překrývat s volebním obdobím, takže bude možné identifikovat plánované a provedené kroky ze strany vedení obce a zároveň bude možné posoudit, zda byl SP plněn odpovídajícím způsobem.

SP musí být živým a flexibilním dokumentem, který musí zohledňovat případné nové potřeby a poznatky. Lze předpokládat, že SP bude do roku 2018 dle potřeby aktualizován.

V prvním čtvrtletí roku 2015 se vedení městyse shodlo na aktualizaci SP v kratším období na roky 2015 až 2018, a to s ohledem na nabytí účinnosti Změny č. 3 Územního plánu

(19.2.2015) a urbanistický rozvoj městyse, který je charakterizován vysokým přílivem nových spoluobčanů do nově zastavovaného území. K původnímu motto: „Nehvizdy, místo, kde se nejen bydlí, ale také žije.“ se v souvislosti s aktualizací SP a na základě úspěchů v jeho naplňování z předchozího období přidává další motto: „Městys vytvářející podmínky pro kvalitní život svých obyvatel, městys sebevědomý.“

1.3 Struktura strategického plánu

Strategický plán je uveden obecnými informacemi o smyslu strategického plánování. Dále jsou v SP obsaženy místopisné informace o Nehvizdech, přiblížení jejich historie a současnosti, včetně údajů o obyvatelstvu. Stěžejní částí SP jsou kapitoly 3, 4 a 5, které se zabývají prioritami městyse vzhledem k jeho aktuální situaci. Prostřednictvím SWOT analýzy byly identifikovány prioritní oblasti, které jsou dále popsány. Při práci na SP vycházel zpracovatel z informací, které jsou každodenní součástí života obyvatel Nehvizd.

2. Profil městyse Nehvizdy

2.1 Zeměpisná poloha

Obec leží v typické bezlesé rovině středního Polabí mimo jakékoliv vodní toky, v těsném sousedství hlavního města Prahy na silnici č. 611 z Prahy na Poděbrady. Od městské části Praha-Horní Počernice je vzdálena cca 8 km, od centra hl. města Prahy zhruba 22 km. Územím prochází dálnice D11 (silnice E67). Nejbližší sídla jsou Toušeň a Čelákovice na severu, Brandýs nad Labem na severozápadě, Mochov, Přerov nad Labem – Lysá nad Labem na východě, dále Jirny a další obce na jihu. Velikost katastrálního území městyse Nehvizdy je 982 ha.²

2.2 Charakteristika

Nehvizdy jsou nestředisková obec trvalého charakteru, s funkcemi obytnou, zemědělskou a výrobní. S ohledem na rozsah výstavby od roku 2001 lze Nehvizdy zařadit mezi obce dotčené suburbanizací. Vliv na zdejší život má samozřejmě blízkost a ideální dostupnost Prahy (částečná dojíždka za prací, kulturou i nákupy).

Nehvizdy se dělí na části Nehvizdy a Nehvizdky, které mají dohromady 36 ulic a 830 adres. Obec má vlastní budovu obecního úřadu s kanceláři a zasedací místností v I. patře a se službami v přízemí a s hasičskou zbrojnicí. V obci je základní devítiletá škola mateřská škola, školní jídelna, pošta, Dětské centrum Dráček, otevřený Klub 100vka, sokolovna s venkovním multifunkčním hřištěm, fotbalové hřiště, několik dětských hřišť, skatepark s fit parkem, restaurace, obchody s potravinami, a několik soukromých provozoven služeb.

Obec má vlastní gravitační kanalizaci přičemž v části obce je zbudována tlaková kanalizace zaústěná do gravitační, ČOV, vodovodní síť a sběrný dvůr. Obec je plynofikována a byla dokončena kabelizace síťových rozvodů a nových TS.

Převažující plochy v katastru patří dosud polím velkých rozloh, s minimální plochou mezí, remízků a lesíků, menší plochy jsou tvořeny lukami a zahradami (sady). Bonita zemědělské půdy patří k nejvyšším na bývalém okresu Praha - východ. Ovzduší v obci patří k relativně málo znečištěným (odvedení dopravy na dálnici, dobré provětrávání) z hlediska území našeho státu. V katastrálním území se nenacházejí přírodní chráněná území.³

2.3 Historie a současnost

V písemných pramenech jsou Nehvizdy (Nezuizd) poprvé zmiňovány roku 1352. V té době byly Nehvizdy drobným samostatným statkem. Na základě žádosti Jaroslava ze Šelmberka byla ves 31. července 1515 povýšena Vladislavem II. na městys. Během Třicetileté války byly Nehvizdy i Nehvizdky značně zpustošeny, opětovně začaly vzkvétat až ve druhé polovině 18. století. Dalším důležitým impulzem pro rozvoj se stala nově postavená císařská silnice z Prahy do Poděbrad, vybudovaná v letech 1810-1823.

Z novodobé historie je znám seskok členů paraskupiny Anthropoid Jana Kubiše a Jozefa Gabčíka dne 29. prosince 1941, kteří půl roku po výsadku v Protektorátu Čechy a Morava uskutečnili atentát na zastupujícího říšského protektora Reinharda Heydricha. Tuto událost připomíná pomník před obecním úřadem a pamětní kámen s deskou instalovaný v roce 2010 u pravděpodobného místa seskoku v jižní části katastru obce při dnešní dálnici D11.

Po II. světové válce dostávala obec opět zemědělský ráz, byly zde vybudovány např. některé objekty živočišné zemědělské výroby. Od 10. října 2006 byl obci vrácen status městyse.⁴

V současnosti jsou Nehvizdy rezidenčním místem (spádová oblast Praha), sídlem řady výrobních a zemědělských společností, v jejich katastru probíhá také dobývání žáruvzdorných jílu. V okolí Nehvizd byla zbudována distribuční centra velkých řetězců a rozvíjí se také průmyslová zóna. Zemědělský ráz okolní krajiny se mění.

Je pozitivní, že díky řadě společností, které v Nehvizdech sídlí, zde nachází řada místních obyvatel práci. Nehvizdy se tak řadí k obcím s nízkou mírou nezaměstnanosti.

2.4 Obyvatelstvo

Ještě při sčítání lidu v roce 2001 měly Nehvizdy 848 obyvatel. V následujících letech došlo k výraznému nárůstu počtu obyvatel⁵. K 1. 1. 2015 měly Nehvizdy 2 425 obyvatel, z toho je 884 mužů nad 15 let, 295 chlapců do 15 let, 931 žen nad 15 let a 315 dívek do 15 let. Celkový nárůst počtu obyvatel městyse je předpokládán v souvislosti s novou výstavbou až na 3600 osob v roce 2018. Faktem zůstává, že řada spoluobčanů není z různých důvodů přihlášená v obci k trvalému pobytu. Konsekvencí tohoto stavu je mj. nižší státní příspěvek za rok na obyvatele a vynakládání vysokých nákladů obcí na zajišťování veřejných služeb (veřejné osvětlení, sběrný dvůr apod.) či náklady na MŠ a ZŠ v Nehvizdech.

V současné době je pro městys charakteristický zejména zvyšující se počet dětí předškolního a školního věku. Ve snaze efektivně naplánovat nezbytná opatření pro zajištění odpovídajících kapacit ve vztahu k dětem (zejména školka, škola, volnočasové aktivity mládeže – včetně hřišť a sportovišť) vychází zastupitelstvo městyse z demografického vývoje k 31.12.2014.⁶ Na základě demografické studie a smluv s okolními obcemi o spolupráci na předškolní a školní vzdělávání vyvstal problém nedostatku kmenových tříd základní devítileté školy. Proto se městys rozhodl řešit záležitost komplexně a začal v roce 2014 budovat novou základní školu o 18 třídách a 4 učebnách se zázemím pro žáky a učitele. Navíc je nutné do září 2017 připravit další 4 třídy základní školy, abychom všem dětem z Nehvizd a smluvních obcí zajistili prostory pro vzdělávání. Proto městys vybral vhodné prostory, které lze upravit na 4 kmenové třídy. Z našich možností je to ta nejschůdnější a nejlevnější cesta, jak zajistit pro všechny děti dobré podmínky ke vzdělávání.

Dalším výrazným zlepšením ve vztahu k dětem bude zajištěno transformací fungujícího Dětského centra Dráček v Centrum volného času, které bude umístěno do nových větších

prostor, aby mohlo poskytnout širší nabídku volnočasových aktivit (včetně spolupráce se základní uměleckou školou) pro děti a mládež. Současně se stane komunitním centrem poskytujícím služby pro rodiny i pro seniory. K tomuto účelu budou využity upravené a nově vybudované prostory budovy č. p. 14, ul. Pražská Nehvizdy.

2.5 Spolupráce (obce, organizace)

Mezi hlavní partnery městyse patří tradičně Tělocvičná jednota Sokol Nehvizdy a AFK Nehvizdy a SDH Nehvizdy a MŠ a ZŠ Nehvizdy, Dětské centrum Dráček a Klub 100. Všechny organizace se podílejí na pořádání kulturních, sportovních a společenských akcí, což je zdůrazněno také ve společném Kalendáři akcí Nehvizd zpracovávaném vždy pro období daného roku. Městys poskytuje významnou finanční podporu organizacím na provoz a rozvoj jejich činnosti především pro aktivity s dětmi a mládeží, ale také pro rodiny a seniory. V oblasti vzdělávání a sportu městys Nehvizdy spolupracuje s okolními obcemi, a to především s Horoušany, Mochovem, Vykáním a Vyšehořovicemi.

Ačkoliv je městys zřizovatelem ZŠ a MŠ Nehvizdy, lze jednoznačně hovořit o rovnocenné spolupráci obou subjektů. Veškeré projekty, které se týkají rozšiřování školských zařízení v obci (navýšení počtu kmenových tříd, vybudování nové školní tělocvičny a venkovních prostor pro družiny – dílny a školní zahradu) jsou důkladně konzultovány s vedením školy a školskou radou. Škola dále významně spolupracuje s městysem na kulturních, sportovních a společenských akcích.

Městys podporuje podnikatelské aktivity v obci, které vedou k vytvoření nových pracovních míst v Nehvizdech. Dále se společnostmi, které v Nehvizdech sídlí spolupracují a sponzorují některé společenské a sportovní akce v obci obchodní a zemědělské společnosti, které působí v katastru městyse Nehvizdy i fyzické osoby (např. Olympioy vybavuje MŠ a družinu hračkami, ČEROZ dodává ovoce a zeleninu na akce pořádané městysem, finanční příspěvky dále dávají např. DAHA Nehvizdy, Autodoprava Bartl, Compass, DNA, a spoustu dalších firem a soukromníků), čímž uvedené společnosti projevují svoji společenskou odpovědnost.

V rámci dohod o spolupráci při výchově a vzdělávání dětí s hendikepem ve speciální třídě MŠ Nehvizdy byly uzavřeny veřejnoprávní smlouvy na úrovni ředitelů spolupracujících subjektů, tedy ZŠ a MŠ Nehvizdy, MŠ speciální a SPC Štíbrova, Praha 8, Krajskou pedagogicko-psychologickou poradnou Středočeského kraje a Základní školou speciální a SPC Stará Boleslav. Toto vzdělávání hendikepovaných dětí využívají také děti z okolních obcí. Tato péče o hendikepované se nám osvědčila a jsme rádi, že ji v naší MŠ provozujeme.

Základní škola rovněž zajišťuje na základě výše uvedených smluv péči o žáky se specifickými vzdělávacími potřebami, a to o žáky s poruchami učení a s autismem. Za tímto účelem jsou ve škole zřízeny pozice asistenta pedagoga. Toto vzdělávání je a nadále bude realizováno výhradně formou individuální integrace a vzdělávání v základní škole bude probíhat výhradně ve vzdělávacím oboru 79-01-C/01 Základní škola dle RVP pro základní vzdělávání.

Městys Nehvizdy uzavřel příslušné smlouvy o partnerství, které úzce souvisí s provozem nehvizdského předškolního zařízení a základního školního vzdělávání a o spolupráci na využívání školní tělocvičny a zjištění sportovního vyžití dětí, které navštěvují nehvizdskou školu, jak v rámci výuky, tak i v zájmových sportovních oddílech. Tyto smlouvy jsou uzavřeny s obcemi – Mochov, Vyšehořovice, Horoušany a Vykáň. Zahájena byla jednání

o spolupráci se sportovními oddíly v Čelákovcích o možnostech vzájemného využívání sportoviště a tělocvičny.

Důležitým partnerem městyse je také Policie ČR, se kterou pravidelně představitelé obce jednájí a spolupracují, včetně přípravy koordinační dohody.

2.6 Samospráva

Úřad městyse tvoří starosta, místostarosta a zaměstnanci úřadu městyse. Zastupitelstvo městyse je složeno z 15 členů, rozhoduje ve věcech patřících do samostatné působnosti obce a jeho povinnosti a pravomoci jsou dány zákonem č. 128/2008 Sb., o obcích. Rada městyse je složena z 5 členů, je výkonným orgánem obce a ze své činnosti se zodpovídá zastupitelstvu. Úřad městyse zřizuje komise, v současnosti v Nehvizdech působí Komise finanční a bezpečnostní, Komise školství, kultury a sportu a Komise stavební a životního prostředí. Na práci v komisích se podílejí zastupitelé a občané Nehvizd.

Úřad městyse provozuje webové stránky, na kterých jsou uvedeny základní informace o obci, ale např. také zápisy z jednání rady a zastupitelstva a poskytuje služby Czech Point. Úřad také vydává měsíčník Nehvizdský kurýr, zajišťuje provoz obecní knihovny s možností přístupu na internet a provádí správní činnosti obce prvního typu – vidimaci, legalizaci a v neposlední řadě vybírá poplatky dle místních vyhlášek. Městys je zřizovatelem TS Městyse Nehvizdy s.r.o., které zajišťují činnosti spojené s údržbou obecního majetku, provoz sběrného dvora apod.

3. Analýza situace v městyse (SWOT)

Analýza se zabývá stěžejními oblastmi života v Nehvizdech v současné situaci obce a je nezbytná pro stanovení jednotlivých cílů v rámci priorit.

3.1 Kvalita života a lidské zdroje

Kvalita života je důležitým ukazatelem pro stávající i nové obyvatele Nehvizd. Faktem je, že kromě řady pozitivních skutečností existuje také prostor pro zlepšení celkové situace.

Silné stránky	nadprůměrná životní úroveň, rostoucí zastoupení střední vrstvy, nízký věkový průměr, rostoucí přitažlivost místního školství, osobní přístup při výuce v mateřské i základní škole, slušná vybavenost pro sport, předpoklady pro další rozvoj občanské vybavenosti, existence městské policie, pravidelné pořádání akcí setkání občanů (zahájení Adventu, pálení čarodějnic, vítání občánků atd.)
Slabé stránky	nízká identifikace zejména novonehvizďanů s místním společenstvím, malá spoluúčast občanů na rozhodování o veřejných záležitostech, nízká úroveň občanské odpovědnosti, nižší úroveň občanské vybavenosti ve srovnání většími sídly, omezená vybavenost pro sport, regeneraci a aktivní trávení volného času, částečná absence pasivních prostředků zajištění bezpečnosti na silnici II/611 a některých dalších ulic (přechody, zábradlí, retardéry), malé procento zeleně, dosud chybějící cyklotrasy a cyklostezky.

Příležitosti	další rozvoj Nehvizd při uchování jejich charakteru vesnice/městyse, zajištění kvalitní občanské vybavenosti zejména v oblasti služeb, školství, zdravotnictví, zajištění dostatečné kapacity místního školství a další růst jeho kvality a atraktivity, vytvoření podmínek pro skutečný komunitní život v obci, utváření pevných vazeb jejich obyvatel k obci samotné, důsledné urbanistické plánování
Rizika	živelný rozvoj další zástavby, vznik izolované zástavby při ztrátě charakteru vesnického sídla, ztráta zájmu občanů o obecní záležitosti

3.2 Kvalita prostředí

Silné stránky	potenciál krajiny pro další aktivity – pokračování s výsadbou izolační zeleně okolo nově budovaných zástaveb, v zeleni budování menších sportovišť, dokončení obnovy polních cest, vybudování cyklostezky s bezpečnou cestou do školy, napojení na vybudované cyklotrasy včetně cyklotras propojující okolní obce a hřiště, biokoridor a Nová skála atd.
Slabé stránky	tranzitní automobilová doprava centrem obce a s tím související hlukové a prachové zatížení včetně snížené bezpečnosti pohybu chodců a cyklistů, místy zanedbaný stav budov, minimální množství odpočinkových míst v nové řadové zástavbě, živočišná výroba v centru obce, omezené množství oddechové zeleně, zvýšená prašnost zejména v jižní části katastru obce vlivem pokračující těžební činnosti společnosti Keramost a.s. (žáruvzdorné jíly)
Příležitosti	snížení rizik spojených s automobilovým provozem, úprava a rozšíření náměstí, bezpečnější přechody, vybudování dalších chodníků, výsadba zeleně a vytvoření zelených ostrůvků u hřiště Za Valem, další obnova polních cest, vytvoření podmínek pro vznik cyklodopravy v obci
Rizika	nárůst automobilového provozu také kvůli další výstavbě v obcích na východ od Nehvizd, provoz nákladní autodopravy, odložení výstavby obchvatu Nehvizd, nezískání pozemků na dobudování chodníků

3.3 Doprava

Silné stránky	napojení na regionální systém integrované dopravy, blízkost D11 a dosažitelnost Prahy také železničním spojením z Čelákovic, plánovaná výstavba obchvatu městyse
Slabé stránky	neexistence obchvatu městyse, nedostatečný počet autobusových spojů hromadné dopravy o víkendu a svátcích pro přepravu občanů do Prahy, zhoršující se stav silnice II/611 a neexistence cyklotras

Příležitosti	zajištění víkendového provozu MHD, vybudování obchvatové komunikace, propojení s okolními obcemi po cyklostezkách a cyklotrasách, vybudování nových autobusových zastávek a točny autobusu.
Rizika	nerealizování obchvatu a točny autobusu, nedostatek finančních prostředků na obchvat, zvýšení spoluúčasti na financování autobusové dopravy

3.4 Technická infrastruktura

Silné stránky	kanalizace, plynofikace, veřejné osvětlení a vodovod na většině území obce včetně revitalizované ČOV, vyřešení provozovatele vodohospodářského majetku,
Slabé stránky	chybějící vodovod a kanalizace v Nehvizdkách, nízký tlak vody v západní části obce, společná splašková dešťová kanalizace ve staré zástavbě obce, poškození některých hydrantů a nevyhovující stav veřejného osvětlení ve staré zástavbě
Příležitosti	Vybudování kanalizace a dobudování vodovodu v Nehvizdkách, posílení přivaděče vody, oprava hydrantů a šoupat, oprava části místních komunikací, rekonstrukce veřejného osvětlení ve staré zástavbě
Rizika	závislost na vnějších faktorech neovlivnitelných obcí (snížení státního příspěvku na obyvatele do rozpočtu městyse na investice), neuzavření věcných břemen na přivaděč a kanalizaci, nepovolení vstupu na pozemky, finance

3.5 Řízení a správa

Silné stránky	aktivní zastupitelstvo, CZECH POINT, vidimace a legalizace k dispozici na úřadě, Nehvizdský kurýr, web stránky, spolupráce s okolními obcemi a organizacemi, aktivní politika v získávání dotací, spolupráce s MAS Střední Polabí
Slabé stránky	způsob financování obcí, zatížení úřadu v souvislosti s rychlým rozvojem a růstem městyse, informovanost občanů, trvalý pobyt občanů
Příležitosti	podpora poskytování spolehlivé, kvalitní a efektivní správy, zlepšení koordinace rozvojových záměrů s okolními obcemi, úzká spolupráce s VÚSC Středočeský kraj
Rizika	pasivita občanské veřejnosti a podnikatelů a neúčast na správě a řízení obce, nedostatek finančních zdrojů

3.6 Pracovní příležitosti a podnikání

Silné stránky	průmyslová zóna (nabídka rozvojových ploch), Nehvizdy jsou sídlo řady společností, potenciální zaměstnavatelé, možnost pronájmu obecního majetku za účelem ekonomického profitu
Slabé stránky	malý zájem o komerční zónu
Příležitosti	služby pro obyvatele, obsazení komerční zóny investory
Rizika	nezájem investorů o lokalitu komerční zóny s ohledem na dopady ekonomické krize z let 2008

3.7 Vyhodnocení SWOT analýzy

Nehvizdy mají příležitost aktivně ovlivňovat svoji budoucnost i v následujících letech. Nezbytným krokem je uskutečňování promyšlených a dlouhodobých opatření v rámci strategické vize. Cílem Nehvizd je obec prosperující a přitažlivá pro své občany i návštěvníky; úhledně upravená, čistá, nabízející řadu možností pro trávení volného času; obec bezpečná, se spolehlivou technickou infrastrukturou a vstřícnou správou.

Pro každou z prioritních oblastí je nutné stanovit konkrétní cíle, popsat, čeho chce městy dosáhnout, formulovat oblasti opatření a stanovit konkrétní úkoly. Realizace strategie bude probíhat v období 2015 -2018 i s přesahy až do roku 2020 s tím, že dle potřeby bude možné SP aktualizovat.

4. Prioritní oblasti rozvoje městyse

4.1 Přehled strategických cílů dle priorit

1. Kvalita života a lidské zdroje	
Strategický cíl	Kvalitní život všech věkových skupin obyvatelstva ve vztahu k bydlení a přístupu ke vzdělání zahrnujícím oblasti předškolního, školního i mimoškolního vzdělávání, dále k sociální a zdravotní péči, kultuře, sportu a bezpečnosti
Oblasti opatření	<p>Mateřská škola – zkvalitnění venkovních prostorů u MŠ (nepředpokládá se další navyšování kapacity)</p> <p>Základní škola včetně 2. stupně – dobudování a vytvoření dalších 4 tříd</p> <p>Úprava okolí nové ZŠ - vybudování venkovního prostoru u školy – bezpečné místo poskytující sportovní využití i odpočinek pro žáky ZŠ, včetně školních družin.</p> <p>Dětské centrum Dráček - transformace dětského centra v Centrum volného času v rámci poskytování širší nabídky volnočasového vzdělávání a aktivit, včetně včlenění Klubu 100 a zahájení spolupráce se základní uměleckou školou. Dobudování zahrady Klubu 100 pro využití pro mládež.</p> <p>Sociální oblast - pokračovat v úsilí o vybudování domu seniorů</p> <p>Sport a tělovýchova – vybudovat svazkovou tělocvičnu u ZŠ, za tímto záměrem uzavřít smlouvu s okolními obcemi a sportovními organizacemi; dokončit sportoviště na hřišti Za Valem</p> <p>Zdravotní oblast – vybudovat zázemí pro praktického a zubního lékaře a toto zařízení pronajmout</p> <p>Kultura – přemístění knihovny do nových prostor a její přebudování v knihovnu modernější, poskytující vyšší úroveň služeb</p> <p>Bezpečnost - pasivní prvky ochrany, ostrůvek na náměstí sv. Václava, dopravní značení, úsekové měření rychlosti a zajištění služeb obecní policie.</p> <p>Komunitní akce – potřeba organizace komunitních akcí roste s přílivem nových obyvatel – vedení obce zajišťuje tyto akce především ve spolupráci s DCD a se sportovními organizacemi, další potenciál souvisí s plánem na Centrum volného času</p> <p>Dětská hřiště a sportoviště – udržování stávajících hřišť</p>
2. Kvalita prostředí	
Strategický cíl	Zachování kvalitního životního prostředí a jeho zlepšování, budování a

	rozvoj rekreačních a sportovní zón, zlepšení retenčních parametrů krajiny (např. vytvoření zasakovacích ploch na dešťovou vodu, vybudování dešťové usazovací nádrže u ČOV a vytvoření dalších rybníčků a mokřadů), zlepšení odpadového hospodářství,
Oblasti opatření	<p>Obecní zeleň, obnova obecních cest, izolační zeleň okolo výstavby</p> <p>Vybudování dešťové usazovací nádrže u ČOV</p> <p>Vytvoření rybníčků a mokřadů na odtoku z biokoridoru</p> <p>Cyklostezka, cyklotrasa</p> <p>Zkvalitnění rekreačních zón pro obyvatele:</p> <ul style="list-style-type: none"> – naučné stezky (např. „K rybníku v Nehvizdkách“, „na Staré cestě“) – Zřízení rekreačně sportovní zóny v izolační zeleni <p>Odpadové hospodářství – zkvalitnění třídění odpadu, rekonstrukce sběrného dvora, zbudování podzemních kontejnerů, případně zděné stání pro kontejnery</p> <p>Nová Skála – podpora revitalizace území</p>
3. Doprava	
Strategický cíl	Zlepšení dopravní situace mj. výstavbou obchvatu městyse, zajištění dostatečného počtu autobusových spojů o víkendech s Prahou, lepší obslužnost aut. Dopravou, omezení průjezdu kamionové dopravy obcí, snižování emisí z dopravy
Oblasti opatření	<p>Obchvat městyse</p> <p>Odhlučnění dálnice, výsadba stromů (směr k Mochovu)</p> <p>Autobusové zastávky</p> <p>Ostrůvek</p> <p>Opravy místních komunikací</p> <p>Točna</p> <p>Nájezd/sjezd z D11</p>
4. Technická infrastruktura	
Strategický cíl	Zlepšení stávajícího stavu a budování nové technické infrastruktury
Oblasti opatření	<p>ČOV – dokončení rekonstrukce a uvedení do trvalého provozu</p> <p>Kanalizace – vybudování kanalizace v Nehvizdkách</p> <p>Vodovod - vybudování vodovodu v Nehvizdkách, posílení přivaděče vody</p> <p>Veřejné osvětlení – pokračovat v instalaci LED osvětlení (úspora energie), rekonstrukce VO</p>

5. Řízení a správa	
Strategický cíl	Efektivita fungování správy, poskytování dostatku informací o činnosti, intenzivní zapojení spoluobčanů do procesu správy obecních záležitostí
Oblasti opatření	Předávání informací – udržovat stávající a zajistit nové vývěsky v nových lokalitách, zkvalitnit zprávy z úřadu a komisí v Nehvizdském kurýru a na webu městyse Nadmístní spolupráce – uzavírat smlouvy o spolupráci okolními obcemi a zájmovými organizacemi Efektivita výkonu veřejné správy (samospráva)
6. Pracovní příležitosti a podnikání	
Strategický cíl	Rozvoj podnikatelského prostředí a pracovních příležitostí
Oblasti opatření	Spolupráce s podnikateli na území městyse Ziskávání nových podnikatelských subjektů do komerční zóny Podpora zaměstnanosti

4.2 Financování strategických cílů

Primárním zdrojem finančních prostředků městyse jsou pevné příjmové složky rozpočtu. Městys dlouhodobě hospodář s vyrovnaným rozpočtem a tvoří finanční rezervu na účtu obce. Městys splácí úvěr za provedení rekonstrukce mateřské školky, která byla uvedena do provozu v roce 2007. Z hlediska velkých investičních akcí v dalších letech je pro městys nezbytné ucházet se o dotace prostřednictvím dostupných dotačních titulů. Prioritními z tohoto hlediska jsou SFROM, ROP, SZIF či SFDI.

S ohledem na výši státního příspěvku na obyvatele za současné potřeby dalších investic musí městys hledat adekvátní zdroje příjmů. Kromě spolupráce s garantem komerční zóny a podnikatelskými subjekty je nutné vhodně působit na obyvatele, aby se přihlásili k trvalému pobytu v Nehvizdech a zvýšili tak podíl příspěvku ze státního rozpočtu. V důsledku stávající situace městys dosud ročně přichází odhadem o cca 2,5 milionu Kč, což jsou velmi významné finanční prostředky.

Vedení městyse musí opětovně posoudit možnosti dané zákonem, např. ve smyslu zavedení místního koeficientu na daň z nemovitosti, který je celý součástí rozpočtu obcí. S ohledem na skutečnost, že v minulosti bylo zrušeno osvobození novostaveb od daně z nemovitosti, uplatnil by se zvýšený koeficient daně z nemovitosti stejně na starší i mladší Nehvizdy.

7. Financování strategických cílů	
Strategický cíl	Udržovat vyrovnaný rozpočet městyse, analyzovat možnosti získání dalších zdrojů do příjmové části rozpočtu, důsledně plánovat využití dotačních titulů

Oblasti opatření	<p>Dotační tituly – využívat veškeré možnosti dotačních titulů k dosažení záměrů uvedených v tomto strategickém plánu</p> <p>Daň z nemovitosti (místní koeficient) – možnosti bude posuzovat zastupitelstvo</p> <p>Motivační opatření – podpora přihlašování obyvatel k trvalému pobytu v Nehvizdech</p>
------------------	--

5. Dílčí rozvojové aktivity v rámci prioritních oblastí rozvoje městyse

5.1 Harmonogram úkolů

1. Kvalita života a lidské zdroje	
Úkol č. 1	Přístavba ZŠ Nehvizdy, ul. Bedřicha Mouchy č. p. 243
Aktuální stav	Dokončena II. etapa, která byla uvedena do provozu od 1. 9. 2015 Kromě dokončení III. etapy ZŠ je nutné zajistit také přestavbu skladu a garáží na školní zařízení zahrnující 4 třídy a zázemí pro učitele i žáky
K provedení	<ul style="list-style-type: none"> a) Dokončení III. etapy (5 tříd a 2 učebny) b) Dokončení přestavby skladu a garáží o 4 třídách a zázemím pro učitele a žáky c) Vybudování venkovního prostoru pro žáky okolo školy, včetně školní družiny.
Termín	<ul style="list-style-type: none"> a) do 1. 9. 2016 b) dokončení do 1. 9. 2017 c) Realizace v etapách s ukončením v r. 2017
Gestor	ÚM Nehvizdy ve spolupráci s TS Městyse Nehvizdy s. r. o.

Úkol č. 2	Tělocvična pro ZŠ v ul. Bedřicha Mouchy
Aktuální stav	Zpracovaná projektová dokumentace, podaná žádost o územní a stavební souhlas. Svazová tělocvična by měla zajišťovat potřeby nehvizdských dětí a dalších žáků ZŠ.
K provedení	Začátek výstavby v roce 2016, stavba tělocvičny, včetně úpravy venkovního prostoru, přístupu a parkoviště.

Termín	Dokončení do konce r. 2017
Gestor	ÚM Nehvizdy ve spolupráci s TS Městyse Nehvizdy s. r. o.

Úkol č. 3	Zřízení Centra volného času včetně pobočky ZUŠ v budově č. p. 14 ve spolupráci s DC Dráček a ZŠ a MŠ Nehvizdy
Aktuální stav	Prostory v budově č. p. 14 jsou prázdné, čekají na rekonstrukci.
K provedení	Podepsání smlouvy o spolupráci mezi ZUŠ a ZŠ Nehvizdy. Rekonstrukce učeben – stropy a elektroinstalace.
Termín	Dokončení do 1. 9. 2018
Gestor	ÚM Nehvizdy, ZŠ a MŠ Nehvizdy a TS Městyse Nehvizdy s. r. o.

Úkol č. 4	Přemístění knihovny do nových prostor v č. p. 14, ul. Pražská
Aktuální stav	Vyklizené prostory knihovny
K provedení	Připravit prostory pro knihovnu
Termín	do konce 2018
Gestor	ÚM Nehvizdy, ZŠ a MŠ Nehvizdy a TS Městyse Nehvizdy s. r. o.

Úkol č. 5	Zajištění větších a novějších prostor pro Dětské centrum Dráček
Aktuální stav	S ohledem na počet dětí předškolního a školního věku je současná kapacita prostor v č. p. 8 pro DC Dráček nedostačující.
K provedení	Příprava variant zřízení nových prostor pro DC Dráček – příprava projektu.
Termín	Do 30. 1. 2016 (příprava rozvahy, projektu) 2016 (začátek realizace) až do 2018
Gestor	ÚM Nehvizdy, DC Dráček

Úkol č. 6	Zřízení rekreačně sportovní zóny v izolační zeleni („Zeleném pásu“ Canaba)
Aktuální stav	Příprava záměru zřízení zóny
K provedení	a) Dokončení převodu pozemků

	b) Dokončení vlastních sportovních zón
Termín	a) 2016 – 2017 b) 2018 – 2020
Gestor	ÚM Nehvizdy, KŠKaS

Úkol č. 7	Dokončení hřiště Za Valem
Aktuální stav	Využívaný komplex zahrnující malý a velký skatepark, in-line dráhu, venkovní fit park. Uprostřed písková plocha se záměrem hřiště pro sport-volejbal, nohejbal.
K provedení	a) Nákup b) instalace tribun. Oplocení pozemku na hřiště, instalování tyčí na síť.
Termín	a) 2015 b) do konce roku 2016
Gestor	ÚM Nehvizdy, KŠKaS

Úkol č. 8	Dům pro seniory
Aktuální stav	V Nehvizdech neexistuje zařízení pro seniory, kteří již nemohou bydlet sami. Proto městys plánuje výstavbu domu pro seniory s veškerými službami, a to ve starší části zástavby. Zatím nejsou směněny a vykoupěny pozemky, ani připravena studie. Jde o plán na následujících cca 6 let.
K provedení	Zajistit vhodné pozemky, připravit projekt DS (popř. žádost o dotaci), realizovat výstavbu do 2020
Termín	2016 (směna a výkup pozemků) 2017 (příprava projektu) až do r. 2020 (výstavba)
Gestor	ÚM Nehvizdy a všechny komise

Úkol č. 9	Bezpečnostní opatření v obci
Aktuální stav	Od r. 2011 byla v obci provedena pro zlepšení bezpečnosti v městyse řada opatření. Jednalo se např. o instalaci semaforů, zbudování retardérů, doplnění zábradlí v kritických místech u silnice, doplnění dopravního značení v celé obci. Obec dále spolupracuje s PČR a obecní policií.
K provedení	S ohledem na dopravní zátěž obec připravuje záměr pro zřízení úsekového měření, omezení vjezdu pro nákladní dopravu a dále kamerový systém,

	zajištění činností nebo služeb obecní policie, spolupráce s PČR
Termín	průběžně dle finančních možností městyse a vyhlašování dotačních titulů
Gestor	ÚM Nehvizdy; KFB, KSŽP

Úkol č. 10	Kamerový systém
Aktuální stav	V rámci přípravy na zadání výběrového řízení pro pořízení kamerového systému zpracoval odborný konzultant podklady, včetně zmapování místní situace umístění kamerových bodů páteřní sítě.
K provedení	Dokončení přípravy podkladů pro zadání výběrového řízení na dodání kamerového systému, provedení a vyhodnocení VŘ, uzavření koordinační dohody s PČR, zbudování KS.
Termín	Průběžně do poloviny 2016
Gestor	ÚM Nehvizdy; KFB, KSŽP

Úkol č. 11	Vybudování zázemí pro praktického a zubního lékaře a zajištění pronájmu
Aktuální stav	K dispozici je hotová projektová dokumentace na stavební úpravy.
K provedení	Podání žádosti o změnu využívání budovy na stavební úřad Čelákovice.
Termín	Do konce r. 2016
Gestor	ÚM Nehvizdy ve spolupráci s TS Městyse Nehvizdy s. r. o.

Úkol č. 12	Kulturní a společenské aktivity – každoroční kalendář akcí
Aktuální stav	Pořádání kulturně – společenských akcí s cílem posílení komunity a včlenění nových občanů. Akce cílené na všechny věkové skupiny obyvatel s širokou škálou zaměření. Zjišťování zájmu a uskutečňování nových akcí, stejně tak pokračovat v tradičních, oblíbených akcích. Informovanost uskutečňovat prostřednictvím webu městyse, webu spřátelených organizací, vývěsek v obci, nástěnkách v školních a mimoškolních zařízeních, Nehvizdském Kurýru a neoficiální platformou skupiny Nehvizdy na sociální síti Facebook. Aktualizace kalendáře akcí ve spolupráci všech místních organizací (TJ Sokol, AFK, SDH, DC Dráček, Klub 100, MŠ a ZŠ).
K provedení	Připravovat pro každý další rok kalendář kulturních akcí.

Termín	průběžně v letech 2015 – 2020
Gestor	ÚM Nehvizdy; KŠKS

2. Kvalita prostředí

Úkol č. 1	Obnova obecních cest a izolační zeleně
Aktuální stav	V katastru obce se nachází v polích obecní cesty, které v minulé době zanikly nepoužíváním. S ohledem na málo příležitostí k procházkám a dalším aktivitám v přírodě v obci má zastupitelstvo zájem tyto obecní cesty osázet zelení a vybavit odpočinkovými prvky a rozšíření o izolační zeleň okolo zástavby.
K provedení	Převedení pozemků pro izolační zeleň a zpracování ozelenění pro pozemky v izolační zeleni a na pozemcích obecních cest. Nákup prvků k pasivnímu i aktivnímu odpočinku – cesta do Nehvizdek (k rybníku) a Stará cesta.
Termín	V etapách až do roku 2020
Gestor	ÚM Nehvizdy, KSŽP

Úkol č. 2	Vybudování cyklostezek včetně napojení na existující trasy v okolí doplňková zeleň, chodník k f. Schiedel
Aktuální stav	Cyklotrasa v severní části Nehvizd - byla podána žádost o dotaci
K provedení	<ul style="list-style-type: none"> a) Příprava návrhu na doplnění projektu o napojení na cyklostezky na cyklotrasy b) Vybudování chodníku/cyklotrasy do Horoušan
Termín	<ul style="list-style-type: none"> a) Doplnění projektu napojení - podání do 30. 11. 2015 b) Schiedel Horoušany, realizace 2017
Gestor	ÚM Nehvizdy

Úkol č. 3	Zrestaurování sochy sv. Jana Nepomuckého
Aktuální stav	Barokní socha byla naposledy restaurována v průběhu 20. století a její stav si vyžaduje další opravu.
K provedení	Zajištění zrestaurování sochy.

Termín	Dle dotačních titulů (socha stojí)
Gestor	ÚM Nehvizdy

Úkol č. 4	Rekonstrukce měřicí báze (Nehvizdy – Horní Počernice)
Aktuální stav	Měřicí báze je unikátní historický objekt dokladující počátky aviatiky na území ČR.
K provedení	Převedení pozemku pod bází na městys, rekonstrukce.
Termín	Do konce 2016 (termín je odvislý od jednání s vlastníkem pozemku – Středočeský kraj).
Gestor	ÚM Nehvizdy, KFaB

3. Doprava	
Úkol č. 1	Úprava dopravního značení v katastru obce a pasivní prvky ochrany chodců a úsekové měření rychlosti
Aktuální stav	Pohyb těžké kamionové a osobní dopravy v obci představuje značné potíže a bezpečnostní riziko, také s ohledem na lokaci MŠ v bezprostřední blízkosti hlavní komunikace a ZŠ na druhé straně komunikace.
K provedení	Na základě návrhu Policie ČR projednat na zastupitelstvu potřebné změny a tyto následně dle finančních možností městyse, případně KSÚS realizovat.
Termín	2015 - 2016 (předložení návrhu) 2015 – 2018 realizace Průběžně (realizace opatření)
Gestor	ÚM Nehvizdy; KFB, KSŽP

Úkol č. 2	Autobusová točna
Aktuální stav	S ohledem na absenci točny neobsluhují v roce 2015 autobusy č. 354 zastávku U Studánky. Tato situace a rovnoměrná obsluha zastávek vyžaduje zbudování autobusové točny.
K provedení	Spolupráce s KSÚS ve věci realizace autobusové točny.
Termín	Průběžně, 2016 – 2017

Gestor	ÚM Nehvizdy
--------	-------------

Úkol č. 3	Zastávky autobusu
Aktuální stav	V současné době je budována výstavba Za Tarasem, dle změny č. 3 územního plánu bude další autobusová zastávka umístěna od čerpací stanice směrem k Praze.
K provedení	Spolupráce s KSÚS ve věci realizace zastávek.
Termín	2016 – 2020
Gestor	ÚM Nehvizdy

Úkol č. 4	Obchvat městyse
Aktuální stav	V rámci projektu komerční zóny měl být vybudován v jižní části obce obchvat. Ekonomická krize se projevila v zastavení realizace jednotlivých záměrů v PZ.
K provedení	Spolupracovat s investorem PZ ve věci výstavby obchvatu, zapojit orgány kraje, posoudit možnost dotace. Podpora od PČR – zvýšení bezpečnosti v obci
Termín	Průběžně
Gestor	ÚM Nehvizdy

Úkol č. 5	Úprava náměstí sv. Václava – zvýšení bezpečnosti chodců
Aktuální stav	Zpracována studie úpravy a rozšíření náměstí sv. Václava
K provedení	Zařazení akce do harmonogramu Středočeského kraje
Termín	a) Do konce r. 2016 b) 2017
Gestor	ÚM Nehvizdy, komise stavební a životního prostředí,

4. Technická infrastruktura	
Úkol č. 1	Vybudování dešťové a usazovací nádrže u ČOV Nehvizdy
Aktuální stav	K dispozici má městyš vodoprávní povolení a byla podána žádost o dotace.
K provedení	a) Výběrové řízení na dodavatele b) Výstavba
Termín	a) 30. 12. 2016 b) Realizace do 2017
Gestor	ÚM Nehvizdy, komise stavební a životního prostředí

Úkol č. 2	Spolupráce na vybudování chybějící části vodovodu a kanalizace v Nehvizdkách
Aktuální stav	V Nehvizdkách není dobudována část veřejného vodovodu a kanalizace.
K provedení	Projednat podmínky dokončení napojení na vodovod a kanalizaci.
Termín	Průběžně do konce 2018
Gestor	ÚM Nehvizdy a KSŽP

Úkol č. 3	Úprava ulice Toušeňská – chodníky, odvodnění a oprava povrchu vozovky
Aktuální stav	Projednáno s investorem v ul. Toušeňská (Canaba) a KSÚS.
K provedení	Připravit projekt a zajistit finanční prostředky na jeho realizaci.
Termín	a) Projekt 2016 b) Provedení 2017
Gestor	ÚM Nehvizdy, KSŽP

5. Řízení a správa	
Úkol č. 1	Dokončení modernizace stávajícího webu městyse, instalování nových vývěsek v nové zástavbě
Aktuální	Dokončuje se konečný vzhled webu, vytypovávají se prostory pro umístění

stav	nových vývěsek.
K provedení	Dokončit modernizaci webu a instalovat průběžně nové vývěsky
Termín	2015/2016
Gestor	ÚM Nehvizdy

Úkol č. 2	Posouzení potřeby aktualizace obecních vyhlášek o poplatcích a veřejném pořádku
Aktuální stav	Obecní vyhlášky budou průběžně posuzovány z hlediska potřeby aktualizace (např. stanovené částky jako je poplatek za psa – dosud nižší než v okolních obcích, neodpovídá ani nákladům obce na odpadní sáčky a koše).
K provedení	Zpracování návrhu novelizace vyhlášek, který posoudí zastupitelstvo.
Termín	Průběžně do konce r. 2017
Gestor	ÚM Nehvizdy; KFB

Úkol č. 3	Uzavření smlouvy s obcemi, se kterými mají Nehvizdy smlouvu o školním a předškolním vzdělávání a sportovními organizacemi na společný projekt svazové tělocvičny v Nehvizdech
Aktuální stav	Spolupráce s obcemi Vyšehořovice, Mochov, Horoušany, Vykáň
K provedení	Příprava smluv
Termín	15. 1. 2016
Gestor	ÚM Nehvizdy

Úkol č. 4	Příprava podkladů a smluv pro zřízení pobočky ZUŠ a zřízení Centra volného času
Aktuální stav	Zahájeno plánování a příprava projektu
K provedení	Dokončení projektu, příprava příslušných smluv
Termín	Průběžně do r. 2018
Gestor	ÚM Nehvizdy, Komise ŠKS

Úkol č. 5	Zlepšení podmínek pro sdílení elektronických dokumentů pro práci orgánů obce
Aktuální stav	Úřad nedisponuje jednotným úložištěm s možností vzdáleného přístupu/sdílení dokumentů.
K provedení	Zajištění úložiště
Termín	Průběžně do poloviny 2016
Gestor	ÚM Nehvizdy

Úkol č. 6	Naplňování zákona o krizovém řízení
Aktuální stav	HZS – požadavky dle kontroly (seřadiště apod...)
K provedení	Dle výsledků kontroly a následně zajišťovat aktualizace
Termín	2016 a aktualizace
Gestor	ÚM Nehvizdy

6. Pracovní příležitosti a podnikání

Úkol č. 1	Spolupráce s garantem komerční zóny a dalšími zaměstnavateli
Aktuální stav	Městys spolupracuje s podnikatelskými subjekty v katastru a má zájem na pracovním uplatňování občanů.
K provedení	Spolupráce s potenciálními zaměstnavateli ve věci pracovních příležitostí.
Termín	Průběžně 2015 – 2020
Gestor	ÚM Nehvizdy

7. Financování strategických cílů

Úkol č. 1	Posoudit možnost zavedení místního koeficientu daně z nemovitosti
Aktuální stav	Městys Nehvizdy nezavedl místní koeficient daně z nemovitosti.
K provedení	Příprava materiálu na zasedání zastupitelstva, kde bude komplexně

	problematika daně z nemovitosti zhodnocena.
Termín	2016
Gestor	ÚM Nehvizdy; KFB

Úkol č. 2	Zmapovat možnosti uplatnění dotačních titulů pro plánované aktivity městyse na roky 2015 - 2018
Aktuální stav	Městys nedisponuje „kuchařkou“ pro využívání dotačních titulů, nicméně v minulosti byly s využitím dotací některé akce realizovány.
K provedení	Posoudit možné dotační tituly na plánované investiční akce.
Termín	Červen 2011
Gestor	ÚM Nehvizdy; KFB

Úkol č. 3	MAS Střední Polabí
Aktuální stav	Městys spolupracuje s MAS, zastupitelé a další občané jsou zastoupeni v orgánech MAS.
K provedení	Posoudit možné dotační tituly na plánované investiční akce.
Termín	Průběžně do 2020
Gestor	ÚM Nehvizdy; KFaB

Úkol č. 4	Motivační opatření – trvalý pobyt občanů
Aktuální stav	Vedení městyse odhaduje, že v Nehvizdech žije až 400 osob, které nejsou přihlášeny k TP.
K provedení	a) Schválení systému slev na školkovném v návaznosti na TP rodičů dítěte b) příprava dalších opatření (i jednorázové povahy)
Termín	c) září 2015 d) průběžně do 2020
Gestor	ÚM Nehvizdy; KFB

5.2 Kontrolní mechanismus realizace strategického plánu

Garantem za kontrolu a hodnocení vlastní realizace SP bude kontrolní výbor zastupitelstva městyse Nehvizdy. Tato kontrola bude prováděna ve spolupráci s radou městyse a zejména:

- porovnáváním připravovaných dlouhodobých a zásadních rozhodnutí se strategickým plánem,
- přípravou ročních zpráv o naplňování SP, včetně upozornění na případné zaostávání oproti původním záměrům; součástí zpráv mohou být návrhy na aktualizaci SP.

6. Závěr

Pokračování v provádění žádoucích změn v rámci rozvoje městyse Nehvizdy je nejdůležitějším kritériem hodnocení úspěšnosti strategického plánu. Schopnost orgánů městyse rozpracovat a dále aktualizovat přijatou strategii, stejně jako provádět její průběžnou kontrolu, je důležitým signálem vůči občanům a partnerům městyse.

V souvislosti s výše uvedeným je pokračování ve strategii rozvoje městyse závazkem také pro zastupitelstvo, které bude zvoleno v následujícím volebním období 2018 – 2022.

7. Přílohy

7.1 Demografická studie Nehvizd

¹ Text byl zpracován s využitím informací uvedených na http://cs.wikipedia.org/wiki/Strategick%C3%BD_pl%C3%A1n_rozvoje

² Text byl zpracován s využitím autorského textu RNDr. A. Střechy uvedeném na <http://www.nehvizdy.cz/historie.htm>

³ Text byl zpracován s využitím autorského textu RNDr. A. Střechy uvedeném na <http://www.nehvizdy.cz/historie.htm>

⁴ Rozhodnutí č. 8 předsedy Poslanecké sněmovny (M.Vlček), k stanovení obcí městy a městysi ze dne 10.10.2006

⁵ Nárůst počtu obyvatel lze dokumentovat na dalších číslech – k 31. 12. 2009 celkem 1694 obyvatel a 1993 obyvatel k 28. 1. 2011

⁶ Demografický vývoj Nehvizd k 31. 12. 2014 zpracovaný Komisí školství, kultury a sportu (zdroj ČSÚ)

7. 1 - Demografická studie rok 2014 - 2022

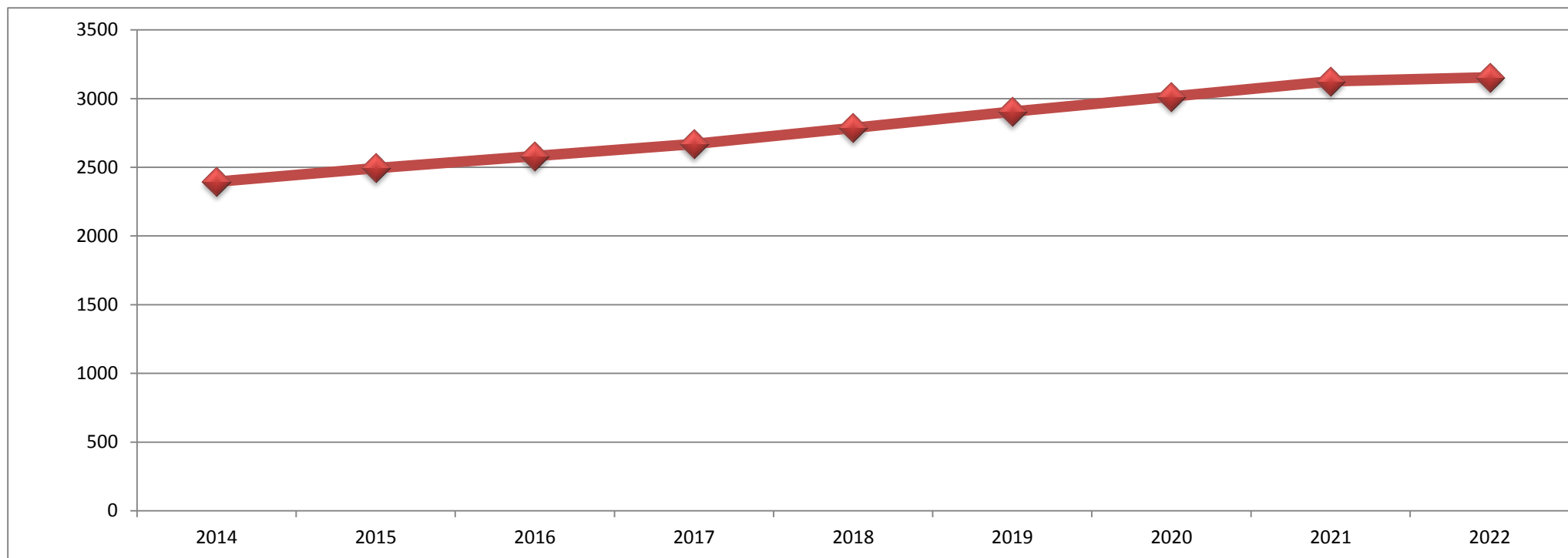
2. června 2014
Klára Příplatová

Podklady pro studii

- 1) **Vyhodnocení účelného využití zastavěného území**
- 2) **Počty narozených dětí r. 2010 – 2013**
- 3) **Přírůstek obyvatel r. 2010 – 2013**
- 4) **Celkem obyvatel od ke konci roku**
- 5) **Přírůstek obyvatel od 01. 1. 2014 – 31. 5. 2014**
- 6) **Demografická studie z roku 2010**

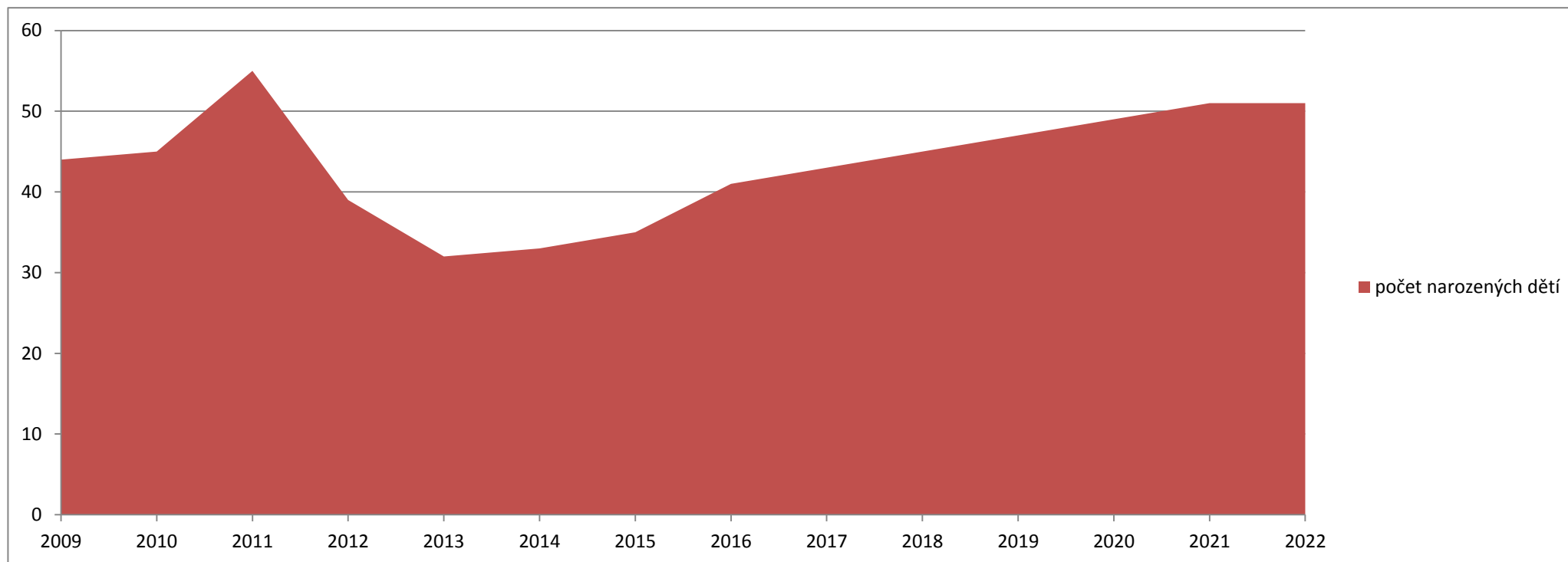
Rok:	2014	2015	2016	2017	2018	2019	2020	2021	2022
Počet obyvatel:	2395	2493	2581	2669	2787	2905	3015	3125	3155

Předpokládaný nárůst počtu obyvatel v městysu Nehvizdy



Rok:	2009	2010	2011	2012	2013	2014	2015	2016	2017	2018	2019	2020	2021	2022
Počet narozených dětí:	44	45	55	39	32	33	35	41	43	45	47	49	51	51

Počet narozených dětí a předpokládaný počet narozených dětí do r. 2022



MŠ

školní rok	kapacita	počet dětí
2014/2015	199	199
2015/2016	199	197
2016/2017	199/187/	183
2017/2018	199/187/	171
2018/2019	199/187/	159
2019/2020	199/187/	139
2020/2021	199/187/	135
2021/2022	199/187/	151

4 děti Vykáň

ZŠ 1. - 9. ročník

školní rok	kapacita	počet dětí 1. - 5. ročník	počet dětí 6. - 9. ročník	počet dětí 1. - 9. ročník
2014/2015	250	186	25	211
2015/2016	250	213	53	266
2016/2017	614 ?	232	82	314
2017/2018	614 ?	254	115	369
2018/2019	614	257	127	384
2019/2020	614	235	158	393
2020/2021	614	210	184	394
2021/2022	614	200	199	399

Pozn.: Předpokládaná kapacita celé (devítileté) ZŠ je 614 žáků (130 Pražská, 484 B. Mouchy)

