

# Městys Nehvizdy



## **Strategický plán rozvoje městyse Nehvizdy pro období let 2021-2025**

Červen  
2021  
verze I

## **Předkladatel Strategického plánu rozvoje městyse Nehvizdy**

Název: Nehvizdy / Úřad městyse Nehvizdy  
Sídlo: Pražská 255, 250 81 Nehvizdy  
Statutární zástupce: Jiří Poběřežský, starosta městyse Nehvizdy  
Tel/fax: +420 326 992 523  
E-mail: mestys@nehvizdy.cz  
Web: <http://www.nehvizdy.cz>

## **Zpracovatel Strategického plánu rozvoje městyse Nehvizdy**

Název: Komise finanční a bezpečnostní  
Spolupracovaly: Komise školství, kultury a sportu  
Komise stavební  
Komise životního prostředí a odpadového hospodářství

## **Základní údaje o zájmové oblasti Nehvizd**

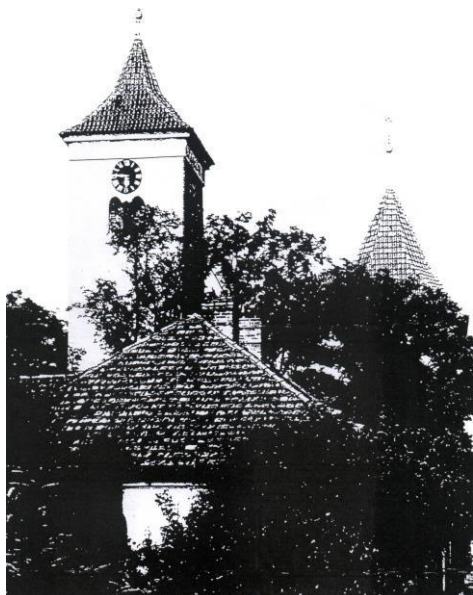
Kraj: Středočeský  
Okres: Praha – východ  
Správní obvod obce s rozšířenou působností: Brandýs nad Labem - Stará Boleslav  
Správní obvod obce s pověřeným obecním úřadem: Čelákovice  
Obec (městys): Nehvizdy  
Katastrální území: Nehvizdy  
Zeměpisná šířka: 50° 07' 50"  
Zeměpisná délka: 14° 43' 48"  
Nadmořská výška: 240 m

## **Motto**

Nehvizdy, místo, kde se nejen bydlí, ale také žije.

# OBSAH

OBSAH .....	3
2. Profil městyse Nehvizdy .....	5
2.1 Zeměpisná poloha.....	5
2.2 Charakteristika.....	5
2.3 Historie a současnost .....	6
2.4 Obyvatelstvo.....	6
2.5 Spolupráce (obce, organizace).....	7
2.6 Samospráva .....	8
3. Analýza situace v městyse (SWOT).....	8
3.1 Kvalita života a lidské zdroje .....	8
3.2 Kvalita prostředí .....	9
3.3 Doprava .....	10
3.4 Technická infrastruktura .....	10
3.5 Řízení a správa .....	11
3.6 Pracovní příležitosti a podnikání .....	11
3.7 Vyhodnocení SWOT analýzy .....	11
4. Prioritní oblasti rozvoje městyse .....	12
4.1 Přehled strategických cílů dle priorit.....	12
4.2 Financování strategických cílů .....	14
5. Dílčí rozvojové aktivity v rámci prioritních oblastí rozvoje městyse.....	15
5.1 Harmonogram úkolů.....	15
5.2 Kontrolní mechanismus realizace strategického plánu.....	24
6. Závěr .....	24
7. Přílohy.....	25
7.1 Demografická studie Nehvizd .....	25



## 1. Úvodní část

Strategický plán rozvoje má být jedním ze základních dokumentů příslušného územního celku (v našem případě městyse) obsahující jeho předpokládaný vývoj v dlouhodobějším časovém horizontu.

Strategický plán rozvoje (dále také „strategický plán“ nebo „SP“) je koncepční a rozvojový dokument, jenž vychází ze současného stavu veřejných a soukromých aktivit demografického, ekonomického, sociálního, kulturního a ekologického charakteru na území městyse.

Hlavním smyslem SP je organizace rozvoje městyse prostřednictvím vhodné správy jednotlivých potřeb a zájmů tak, aby městys prosperoval jako celek<sup>1</sup>. Ve zpracovávaném období by výrazně do života obce měla zasáhnout výstavba vysokorychlostní železnice a příslušného vlakového nádraží.

### 1.1 Stávající situace

Do roku 2011 městys Nehvizdy strategickým plánem nikdy nedisponoval. Velký nárůst bytové výstavby a zvýšení počtu obyvatel městyse v několika posledních letech s sebou jednoznačně přinesly poptávku po komplexním přístupu k řešení potřeb a požadavků života v naší obci. Tento strategický plán navazuje na SP z roku 2011, jehož naplňování bylo každoročně vyhodnocováno zastupitelstvem městyse jako úspěšné.

Zastupitelstvo městyse vzešlé z komunálních voleb v roce 2018 navazuje na záměry předchozího zastupitelstva, které v souladu s principem odpovědné správy obecních záležitostí dále rozšiřuje. Zároveň chce obyvatelům městyse poskytnout zcela transparentní představu o tom, jaké kroky a za jakým cílem bude v budoucnu provádět.

### 1.2 Význam strategického plánu rozvoje městyse

Nehvizdy jsou příkladem toho, že díky jejich specifické situaci, skladbě a potřebám obyvatel, již byl tradiční postup plánování rozvoje obce formou sestavování a schvalování rozpočtu městyse vesměs nedostatečný. Takové plánování rozvoje v minulosti před rokem 2011 totiž bylo krátkodobé a omezovalo se na řešení dílčích problémů a přímo se podřízovalo aktuálním ekonomickým a jiným možnostem. Tyto tradiční postupy plánování nemohou zajistit cílený a systematický rozvoj městyse v dlouhodobém výhledu.

Nehvizdy byly v minulém volebním období velmi úspěšné v získávání dotačních titulů. Strategický plán je výchozím dokumentem pro zachování tohoto trendu a tedy pro zajištění krátkodobých i dlouhodobých cílů rozvoje městyse. Vyhodnocení strategického plánu pro roky 2017 - 2020 ukazuje, že vize zastupitelstva obce byly a jsou reálně dosažitelné.

Strategický plán na období let 2021 – 2025 se bude překrývat s volebním obdobím, takže bude možné identifikovat plánované a provedené kroky ze strany vedení obce a zároveň bude možné posoudit, zda byl SP plněn odpovídajícím způsobem.

V prvním čtvrtletí roku 2020 se vedení městyse shodlo na aktualizaci SP v kratším období na roky 2020 až 2025, a to s ohledem s nevyhnutelnou změnou č. 5 územního plánu.

Ještě před schválením 4. změny územního plánu rozhodl stát o realizaci záměru vysokorychlostní železnice, který si vyžádá další podstatnou aktualizaci územního plánu.

Vzhledem k množství změn a stupni rozpracovanosti aktualizace č. 4, se zastupitelstvo rozhodlo schválit územní plán v navrhovaném znění a neprodlužovat náročný proces. Navrhované změny totiž nezasahovaly území rezervované pro železnici a záměr drah na začátku roku 2020 nebyl dostatečně konkrétní.

V prvním čtvrtletí roku 2020 se vedení městyse nutnosti připravit změnu č. 5 Územního plánu, která bude věnována především změnám spojeným s VRT.

### **1.3 Struktura strategického plánu**

Strategický plán je uveden obecnými informacemi o smyslu strategického plánování. Dále jsou v SP obsaženy místopisné informace o Nehvizdech, přiblížení jejich historie a současnosti, včetně údajů o obyvatelstvu. Stěžejní částí SP jsou kapitoly 3, 4 a 5, které se zabývají prioritami městyse vzhledem k jeho aktuální situaci. Prostřednictvím SWOT analýzy byly identifikovány prioritní oblasti, které jsou dále popsány. Při práci na SP vycházel zpracovatel z informací, které jsou každodenní součástí života obyvatel Nehvizd.

## **2. Profil městyse Nehvizdy**

### **2.1 Zeměpisná poloha**

Obec leží v typické bezlesé rovině středního Polabí mimo jakékoliv vodní toky, v těsném sousedství hlavního města Prahy na silnici č. 611 z Prahy na Poděbrady. Od městské části Praha-Horní Počernice je vzdálena cca 8 km, od centra hl. města Prahy zhruba 22 km. Územím prochází dálnice D11 (silnice E67). Nejbližší sídla jsou Toušeň a Čelákovice na severu, Brandýs nad Labem na severozápadě, Mochov, Přerov nad Labem – Lysá nad Labem na východě, dále Jirny a další obce na jihu. Velikost katastrálního území městyse Nehvizdy je 983 ha.<sup>2</sup>

### **2.2 Charakteristika**

Nehvizdy jsou nestředisková obec trvalého charakteru, s funkcemi obytnou, zemědělskou a výrobní. S ohledem na rozsah výstavby od roku 2001 lze Nehvizdy zařadit mezi obce dotčené suburbanizací. Vliv na zdejší život má samozřejmě blízkost a ideální dostupnost Prahy (dojíždka za prací, vzděláváním, kulturou i nákupy).

Nehvizdy se dělí na části Nehvizdy a Nehvizdky, které mají dohromady 45 ulic a 1 082 adres. Obec má vlastní budovu obecního úřadu s kanceláři a zasedací místností v I. patře a se službami v přízemí a s hasičskou zbrojnicí. V obci je základní devítiletá škola, základní umělecká škola, mateřská škola, dětské skupiny, školní jídelny, ordinace praktického a dětského lékaře, lékárna, Pošta Partner, Dětské centrum Dráček, sokolovna s venkovním multifunkčním hřištěm, sportovní areál s atletickým oválem, fotbalovými hřišti včetně jednoho s umělým povrchem, tenisové kurty, čtyři dětská hřiště, miniskatepark, skatepark s fit parkem, workoutová stanoviště, psí hřiště, restaurace, obchody s potravinami, a několik soukromých provozoven služeb.

Obec má vlastní gravitační kanalizaci přičemž v části obce je zbudována tlaková kanalizace zaústěná do gravitační, ČOV, vodovodní sít' a sběrné místo. Obec je plynofikována a byla dokončena kabelizace síťových rozvodů a nových TS.

Mnohé plochy v katastru patří dosud polím velkých rozloh, s minimální plochou mezí, remízků a lesíků, menší plochy jsou tvořeny lukami a zahradami (sady). Bonita zemědělské půdy patří k nejvyšším na bývalém okresu Praha - východ. Ovzduší v obci patří k relativně

málo znečištěným (odvedení dopravy na dálnici, dobré provětrávání) z hlediska území našeho státu. V katastrálním území se nenacházejí přírodní chráněná území.<sup>3</sup>

Území je rozděleno dálnicí na dvě části v severní se nachází zemědělská půda a kamenolom. V této části je plánována výstavba vysokorychlostní železnice, terminálu a parkoviště pro 3000 automobilů. Tyto stavby zaberou podstatnou část plochy katastru obce

## **2.3 Historie a současnost**

V písemných pramenech jsou Nehvizdy (Nezuizd) poprvé zmiňovány roku 1352. V té době byly Nehvizdy drobným samostatným statkem. Na základě žádosti Jaroslava ze Šelmerberka byla ves 31. července 1515 povýšena Vladislavem II. na městys. Během Třicetileté války byly Nehvizdy i Nehvizdky značně zpustošeny, opětovně začaly vzkvétat až ve druhé polovině 18. století. Dalším důležitým impulzem pro rozvoj se stala nově postavená císařská silnice z Prahy do Poděbrad, vybudovaná v letech 1810-1823.

Z novodobé historie je znám seskok členů paraskupiny Anthropoid Jana Kubiše a Jozefa Gabčíka dne 29. prosince 1941, kteří půl roku po výsadku v Protektorátu Čechy a Morava uskutečnili atentát na zastupujícího říšského protektora Reinharda Heydricha. Tuto událost připomíná pomník před obecním úřadem a pamětní kámen s deskou instalovaný v roce 2010 u pravděpodobného místa seskoku v jižní části katastru obce při dnešní dálnici D11.

Po II. světové válce dostávala obec opět zemědělský ráz, byly zde vybudovány např. některé objekty živočišné zemědělské výroby. Od 10. října 2006 byl obci vrácen status městyse.<sup>4</sup>

V současnosti jsou Nehvizdy rezidenčním místem (spádová oblast Praha), sídlem řady výrobních a zemědělských společností, v jejich katastru probíhá také dobývání žáruvzdorných jílu. V okolí Nehvizd byla zbudována distribuční centra velkých řetězců a rozvíjí se také průmyslová zóna. Zemědělský ráz okolní krajiny se mění.

Je pozitivní, že díky řadě společností, které v Nehvizdech sídlí, zde nachází řada místních obyvatel práci. Nehvizdy se tak řadí k obcím s nízkou mírou nezaměstnanosti.

## **2.4 Obyvatelstvo**

Ještě při sčítání lidu v roce 2001 měly Nehvizdy 848 obyvatel. V následujících letech došlo k výraznému nárůstu počtu obyvatel<sup>5</sup>. K 1. 1. 2021 měly Nehvizdy 3 720 obyvatel, z toho je 894 dětí do 10 let. Z toho poměru vyplývá silná orientace na výchovu dětí mládeže nejen v době školní výuky, ale také ve volném čase. Celkový nárůst počtu obyvatel městyse je předpokládán v souvislosti s novou výstavbou až na 5 500 osob v roce 2028 (mimo průmyslové zóny). Faktem zůstává, že řada spoluobčanů není z různých důvodů přihlášená v obci k trvalému pobytu. Konsekvencí tohoto stavu je mj. nižší státní příspěvek za rok na obyvatele a vynakládání vysokých nákladů obcí na zajišťování veřejných služeb (veřejné osvětlení, sběrný dvůr apod.) či náklady na MŠ a ZŠ v Nehvizdech.

V současné době je pro městys charakteristický zejména zvyšující se počet dětí předškolního a školního věku. Ve snaze efektivně naplánovat nezbytná opatření pro zajištění odpovídajících kapacit ve vztahu k dětem (zejména školka, škola, volnočasové aktivity mládeže – včetně hřišť a sportovišť) vychází zastupitelstvo městyse z demografického vývoje k 31. 12. 2020.<sup>6</sup> Na základě demografické studie a smluv s okolními obcemi o spolupráci na předškolní a školní vzdělávání vyvstal problém nedostatku kmenových tříd základní devítileté školy. Proto se městys rozhodl řešit záležitost komplexně a začal v roce 2014 budovat novou základní školu o 18 třídách a 4 učebnách se zázemím pro žáky a učitele. Navíc bylo nutné do září 2017 připravit další 4 třídy základní školy, abychom všem dětem z Nehvizd

a smluvních obcí zajistili prostory pro vzdělávání. Proto městys vybral vhodné prostory, které bylo možné upravit na 4 kmenové třídy. Z našich možností je to ta nejschůdnější a nejlevnější cesta, jak zajistit pro všechny děti dobré podmínky ke vzdělávání. V roce 2019 Nehvizdy založily s okolními obcemi dobrovolný svazek obcí a pomocí tohoto spolku získaly dotaci na poslední rozšíření základní školy o budovu s deseti třídami.

Dalším výrazným zlepšením ve vztahu k dětem bude zajištěno rozšířením fungujícího Dětského centra Dráček v Centrum volného času, které bude nutné umístit v nových větších prostorech, aby mohlo poskytnout širší nabídku volnočasových aktivit (včetně spolupráce se základní uměleckou školou) pro děti a mládež. A také vybudováním nových prostor pro předškolní zařízení.

## **2.5 Spolupráce (obce, organizace)**

Mezi hlavní partnery městyse patří tradičně Tělocvičná jednota Sokol Nehvizdy a AFK Nehvizdy a SDH Nehvizdy a MŠ a ZŠ Nehvizdy, Dětské centrum Dráček a Základní umělecká škola. Všechny organizace se podílejí na pořádání kulturních, sportovních a společenských akcí, což je zdůrazněno také ve společném Kalendáři akcí Nehvizd zpracovávaném vždy pro období daného roku. Městys poskytuje významnou finanční podporu organizacím na provoz a rozvoj jejich činnosti především pro aktivity s dětmi a mládeží, ale také pro rodiny a seniory. Například v letech 2020-2021 pomohl sokolu Nehvizdy s výstavbou atletického areálu. V oblasti vzdělávání a sportu městys Nehvizdy spolupracuje s okolními obcemi, a to především s Horoušany, Mochovem a Vyšehořovicemi.

Ačkoliv je městys zřizovatelem ZŠ a MŠ Nehvizdy, dětské skupiny a od roku 2018 ZUŠ Nehvizdy lze jednoznačně hovořit o rovnocenné spolupráci obou subjektů. Veškeré projekty, které se týkají rozšiřování školských zařízení v obci (navýšení počtu kmenových tříd, vybudování nové školní tělocvičny a venkovních prostor pro družiny – dílny a školní zahradu) jsou důkladně konzultovány s vedením školy a školskou radou. Škola dále významně spolupracuje s městysem na kulturních, sportovních a společenských akcích.

Městys podporuje podnikatelské aktivity v obci, které vedou k vytvoření nových pracovních míst v Nehvizdech. Dále se společnostmi, které v Nehvizdech sídlí, spolupracují a sponzorují některé společenské a sportovní akce v obci obchodní a zemědělské společnosti, které působí v katastru městyse Nehvizdy i fyzické osoby (např. Olymptoy vybavuje MŠ a družinu hračkami, ČEROZ dodává ovoce a zeleninu na akce pořádané městysem, finanční příspěvky dále dávají např. DAHA Nehvizdy, Autodoprava Bartl, Compass, DNA, a spoustu dalších firem a soukromníků), čímž uvedené společnosti projevují svoji společenskou odpovědnost.

V rámci dohod o spolupráci při výchově a vzdělávání dětí s hendikepem ve speciální třídě MŠ Nehvizdy byly uzavřeny veřejnoprávní smlouvy na úrovni ředitelů spolupracujících subjektů, tedy ZŠ a MŠ Nehvizdy, MŠ speciální a SPC Štíbrova, Praha 8, Krajskou pedagogicko-psychologickou poradnou Středočeského kraje a Základní školou speciální a SPC Stará Boleslav. Toto vzdělávání hendikepovaných dětí využívají také děti z okolních obcí. Tato péče o hendikepované se nám osvědčila a jsme rádi, že ji v naší MŠ provozujeme.

Základní škola rovněž zajišťuje na základě výše uvedených smluv péči o žáky se specifickými vzdělávacími potřebami, a to o žáky s poruchami učení a s autismem. Za tímto účelem jsou ve škole zřízeny pozice asistenta pedagoga. Toto vzdělávání je a nadále bude realizováno výhradně formou individuální integrace a vzdělávání v základní škole bude probíhat výhradně ve vzdělávacím oboru 79-01-C/01 Základní škola dle RVP pro základní vzdělávání.

Městys Nehvizdy uzavřel příslušné smlouvy o partnerství, které úzce souvisí s provozem nehvizdského předškolního zařízení a základního školního vzdělávání a o spolupráci na využívání školní tělocvičny a zjištění sportovního vyžití dětí, které navštěvují nehvizdskou školu, jak v rámci výuky, tak i v zájmových sportovních oddílech. Tyto smlouvy jsou uzavřeny s obcemi – Mochov, Vyšehořovice, Horoušany. Zahájena byla spolupráce se sportovními oddíly v Čelákovících o možnostech vzájemného využívání sportoviště a tělocvičny a dále se jedná o spolupráci s atletikou Sparty s ASB Stará Boleslav.

Důležitým partnerem městyse je také Policie ČR, se kterou pravidelně představitelé obce jednájí a spolupracují, včetně přípravy koordinační dohody.

## 2.6 Samospráva

Úřad městyse tvoří starosta, místostarosta a zaměstnanci úřadu městyse. Zastupitelstvo městyse je složeno z 15 členů, rozhoduje ve věcech patřících do samostatné působnosti obce a jeho povinnosti a pravomoci jsou dány zákonem č. 128/2008 Sb., o obcích. Rada městyse je složena z 5 členů, je výkonným orgánem obce a ze své činnosti se zodpovídá zastupitelstvu. Úřad městyse zřizuje komise, v současnosti v Nehvizdech působí Komise finanční a bezpečnostní, Komise školství, kultury a sportu, Komise stavební a Komise životního prostředí a odpadového hospodářství. Na práci v komisích se podílejí zastupitelé a občané Nehvizd.

Úřad městyse provozuje webové stránky, na kterých jsou uvedeny základní informace o obci, ale např. také zápisy z jednání rady a zastupitelstva a poskytuje služby Czech Point. Úřad také vydává měsíčník Nehvizdský kurýr, provozuje svou stránku na sociální síti Facebook, zajišťuje provoz obecní knihovny s možností přístupu na internet a provádí správní činnosti obce prvního typu – vidimaci, legalizaci a v neposlední řadě vybírá poplatky dle místních vyhlášek. Městys je zřizovatelem TS Městysse Nehvizdy s.r.o., které zajišťují činnosti spojené s údržbou obecního majetku, provoz sběrného místa apod.

S růstem počtu obyvatel musí městys změnit strukturu úřadu. Nejde jen o rozšíření počtu úředníků a přerozdělení agendy, ale především o jmenování tajemníka úřadu.

## 3. Analýza situace v městyse (SWOT)

Analýza se zabývá stěžejními oblastmi života v Nehvizdech v současné situaci obce a je nezbytná pro stanovení jednotlivých cílů v rámci priorit.

### 3.1 Kvalita života a lidské zdroje

Kvalita života je důležitým ukazatelem pro stávající i nové obyvatele Nehvizd. Faktem je, že kromě řady pozitivních skutečností existuje také prostor pro zlepšení celkové situace.

Silné stránky	nadprůměrná životní úroveň, rostoucí zastoupení střední vrstvy, nízký věkový průměr, rostoucí přitažlivost místního školství, osobní přístup při výuce v mateřské i základní škole, slušná vybavenost pro sport, předpoklady pro další rozvoj občanské vybavenosti, existence městské policie, pravidelné pořádání akcí setkání občanů (zahájení Adventu, pálení čarodějnic, vítání občánků atd.) Plánovaná výstavba železnice a nádraží v katastru obce, které výraznělepší dopravní obslužnost.
---------------	---



Slabé stránky	nízká identifikace zejména novonehvizďanů s místním společenstvím, malá spoluúčast občanů na rozhodování o veřejných záležitostech, nízká úroveň občanské odpovědnosti, nižší úroveň občanské vybavenosti ve srovnání většími sídly, omezená vybavenost pro aktivní trávení volného času, částečná absence pasivních prostředků zajištění bezpečnosti na silnici II/611 a některých dalších ulic (přechody, zábradlí, retardéry), dosud chybějící cyklotrasy a cyklostezky.
Příležitosti	další rozvoj Nehvizd při uchování jejich charakteru vesnice/městyse, zajištění kvalitní občanské vybavenosti zejména v oblasti služeb, školství, zdravotnictví, zajištění dostatečné kapacity místního školství a další růst jeho kvality a atraktivity, vytvoření podmínek pro skutečný komunitní život v obci, utváření pevných vazeb jejich obyvatel k obci samotné, důsledné urbanistické plánování, aby byl městys atraktivní pro všechny věkové skupiny. Bezbariérový přístup ke všem službám ocení nejen tělesně postižení, ale i rodiče malých dětí. Stavba cyklostezek, rozšíření úřadu, zlepšení styku s veřejností. Přesun osobní dopravy ze silnic na plánovanou železnici.
Rizika	živelný rozvoj další zástavby, vznik nevhodné zástavby při ztrátě charakteru vesnického sídla, ztráta zájmu nových občanů o obecní záležitosti, kvůli tomu, že jejich požadavky a očekávání budou silně odlišné od potřeb ostatních obyvatel. Značné zvýšení cen pozemků a nemovitostí tvoří tlak na bourání starých domů a výstavbu bytových domů a tím zvyšování hustoty obyvatel a zvýšených požadavků na infrastrukturu obce jako vodovod, kanalizace, elektrina plyn, telekomunikace, silnice, doprava. Stavba nádraží může přinést tlak na zastavění zemědělských ploch podnikatelskými objekty.

### 3.2 Kvalita prostředí

Silné stránky	potenciál krajiny pro další aktivity – pokračování s výsadbou izolační zeleně okolo nově budovaných zástaveb, v zeleni budování menších sportovišť, dokončení obnovy polních cest, vybudování cyklostezky s bezpečnou cestou do školy, napojení na vybudované cyklotrasy včetně cyklotras propojující okolní obce a hřiště a odpočinkové zóny jako Novou skála nebo Stará cihelna
Slabé stránky	tranzitní automobilová doprava centrem obce a s tím související hlukové a prachové zatížení včetně snížené bezpečnosti pohybu chodců a cyklistů, místy zanedbaný stav budov, zvýšená prašnost zejména v jižní části katastru obce vlivem pokračující těžební činnosti společnosti Keramost a.s. (žáruvzdorné jíly), hluk z dálnice D11 a budoucí železnice
Příležitosti	Silniční obchvat obce, úprava a rozšíření náměstí, bezpečnější přechody, vybudování dalších chodníků, výsadba zeleně a vytvoření zelených ostrůvků u hřiště Za Valem, další obnova polních cest, vytvoření podmínek pro vznik cyklodopravy v obci, protihluková opatření podél D11

Rizika	nárůst automobilového provozu také kvůli další výstavbě v obcích na východ od Nehvizd, provoz nákladní autodopravy, odložení výstavby obchvatu Nehvizd, potíže s vlastnictvím pozemků pod chodníky. Dramatické zvýšení počtu lidí v obci v období výstavby železnice a nádraží. Toto zvýšení přinese zvýšenou dopravu, prašnost, zničené komunikace a kriminalitu
--------	---

### 3.3 Doprava

Silné stránky	napojení na regionální systém integrované dopravy, blízkost D11 a dosažitelnost Prahy také železničním spojením z Čelákovic, plánovaná výstavba obchvatu městyse. Plánovaná železnice VRT a nový sjezd z dálnice D11
Slabé stránky	Silnice 611 slouží jako dálniční přivaděč, nedostatečný počet autobusových spojů hromadné dopravy o víkendu a svátcích pro přepravu občanů do Prahy, špatný technický stav silnice II/611 a neexistence cyklotras, nedostatečná kapacita okolních dopravních cest, nebezpečné křižovatky
Příležitosti	zajištění víkendového provozu MHD, vybudování obchvatové komunikace, propojení s okolními obcemi po cyklostezkách a cyklotrasách, vybudování nových autobusových zastávek a točny autobusu, okružní křižovatky, vnější obchvat Prahy. Napojení pěších a cyklotras na plánované nádraží. Vyřešení úschovy kol na nádraží pro podporu ekologické dopravy
Rizika	nerealizování obchvatu, nedostatek finančních prostředků na obchvat, zvýšení spoluúčasti na financování autobusové dopravy, zvyšující se dopravní zátěž ze sousedních katastrů, nerealizace pražského obchvatu

### 3.4 Technická infrastruktura

Silné stránky	kanalizace, plynofikace, veřejné osvětlení a vodovod na většině území obce včetně revitalizované ČOV, vyřešení provozovatele vodohospodářského majetku,
Slabé stránky	chybějící vodovod a kanalizace v Nehvizdkách, nízký tlak vody v okrajových částech obce, společná splašková dešťová kanalizace ve staré zástavbě obce, nedostatečná kapacita vodojemu.
Příležitosti	vybudování kanalizace a dobudování vodovodu v Nehvizdkách, posílení přivaděče vody do vodojemu, oprava části místních komunikací, rekonstrukce veřejného osvětlení ve staré zástavbě. Oddělení splaškové a dešťové kanalizace ve staré zástavbě, rekonstrukce vodojemu, přivaděč vody do západní části obce, nové prostory pro sběr a třídění odpadů, zkapacitnění čistírny odpadních vod (souvisí s plánovanou výstavbou vysokorychlostní trati a další infrastruktury)

Rizika	závislost na vnějších faktorech neovlivnitelných obcí (snížení státního příspěvku na obyvatele do rozpočtu městyse na investice), neústupnost majitelů pozemků přes, které má vést přivaděč a kanalizace, nedostatek financí
--------	--

### 3.5 Řízení a správa

Silné stránky	aktivní zastupitelstvo, CZECH POINT, vidimace a legalizace k dispozici na úřadě, Nehvizdský kurýr, web stránky, FB stránka, spolupráce s okolními obcemi a organizacemi, aktivní politika v získávání dotací, spolupráce s MAS Střední Polabí
Slabé stránky	způsob financování obcí a odměňování zastupitelů, informovanost občanů, trvalý pobyt občanů, kteří v obci žijí, ale nemají v obci trvalý pobyt.
Příležitosti	podpora poskytování spolehlivé, kvalitní a efektivní správy, zlepšení koordinace rozvojových záměrů s okolními obcemi, úzká spolupráce s VÚSC Středočeský kraj
Rizika	pasivita občanské veřejnosti a podnikatelů a neúčast na správě a řízení obce, nedostatek finančních zdrojů zatížení úřadu v souvislosti s rychlým rozvojem a růstem městyse, zvýšená administrativa

### 3.6 Pracovní příležitosti a podnikání

Silné stránky	průmyslová zóna (nabídka rozvojových ploch), Nehvizdy jsou sídlo řady společností, potenciální zaměstnavatelé, možnost pronájmu obecního majetku za účelem ekonomického profitu
Slabé stránky	zájem o komerční zónu závislý na vývoji ekonomiky
Příležitosti	služby pro obyvatele, obsazení komerční zóny investory, služby spojené s vlakovým nádražím jako ubytování, kancelářské prostory, občerstvení.
Rizika	nezájem investorů o lokalitu komerční zóny s ohledem na dopady pandemie Covid, ekologický dopad na obyvatele, hluk, prašnost, smog, doprava

### 3.7 Vyhodnocení SWOT analýzy

Nehvizdy mají příležitost aktivně ovlivňovat svoji budoucnost i v následujících letech. Nezbytným krokem je uskutečňování promyšlených a dlouhodobých opatření v rámci strategické vize. Cílem Nehvizd je obec prosperující a přitažlivá pro své občany i návštěvníky; úhledně upravená, čistá, nabízející řadu možností pro trávení volného času; obec bezpečná, se spolehlivou technickou infrastrukturou a vstřícnou správou.

Pro každou z prioritních oblastí je nutné stanovit konkrétní cíle, popsat, čeho chce městy dosáhnout, formulovat oblasti opatření a stanovit konkrétní úkoly. Realizace strategie bude probíhat v období 2021 -2025 i s přesahy až za rok 2026 s tím, že dle potřeby bude možné SP aktualizovat.

## 4. Prioritní oblasti rozvoje městyse

### 4.1 Přehled strategických cílů dle priorit

1. Kvalita života a lidské zdroje	
Strategický cíl	<p>Kvalitní život všech věkových skupin obyvatelstva ve vztahu k bydlení a přístupu ke vzdělání zahrnujícím oblasti předškolního, školního i mimoškolního vzdělávání, dále k sociální a zdravotní péči, kultuře, sportu a bezpečnosti</p>
Oblasti opatření	<p>Předškolní zařízení (nová mateřská škola) - výstavba nové budovy umožní bezpečně obsloužit až 270 dětí (od tří let).</p> <p>Dětské skupiny, školka i centrum volného času (nyní DC Dráček) musí projít koordinovaným rozvojem. Navíc je nezbytné, aby budova staré školy, v níž nyní sídlí knihovna, ZUŠ, dětské skupiny a DC Dráček, sloužila nejpozději od roku 2024 výhradně ZUŠ Nehvizdy a knihovně.</p> <p>V budově č. p. 14 zůstane ZUŠ a knihovna, do stávající budovy mateřské školy se přesunou dětské skupiny (děti mladší tří let) a volnočasové centrum pro všechny věkové skupiny, část stávající školky mateřské škole zůstane (například pro přípravné třídy nebo poslední ročníky předškolního vzdělávání).</p> <p>Sociální oblast - pokračovat v úsilí o vybudování domu seniorů</p> <p>Bezpečnost – rozšíření služeb obecní policie; popřípadě zřízení vlastní obecní policie</p> <p>Komunitní akce – potřeba organizace komunitních akcí roste s přílivem nových obyvatel – Komise KŠKS zajišťuje tyto akce především ve spolupráci s DCD, ZUŠ, ZŠ a se sportovními organizacemi, další potenciál souvisí s plánem na Centrum volného času</p> <p>Hřiště a sportoviště – udržování a rekonstrukce stávajících hřišť, workoutových stanovišť, dobudování atletického a fotbalového areálu o zázemí a šatny, rozšíření školní tělocvičny o skladovací prostor pomůcek a materiálu, dobudování skateparku o hřiště pro míčové hry</p>

<b>2. Kvalita prostředí</b>	
Strategický cíl	Zlepšení životního prostředí, budování a rozvoj rekreačních a sportovní zón, zlepšení retenčních parametrů krajiny (např. vytvoření zasakovacích ploch na dešťovou vodu, vybudování dešťové usazovací nádrží u ČOV a vytvoření dalších rybníčků a mokřadů), zlepšení odpadového hospodářství)
Oblasti opatření	<p>Obecní zeleň, obnova obecních cest, izolační zeleň okolo výstavby Cyklostezka, cyklotrasa</p> <p>Zkvalitnění rekreačních zón pro obyvatele:</p> <ul style="list-style-type: none"> <li>– naučné stezky (např. „K rybníku v Nehvizdkách“)</li> <li>– Zřízení rekreačně sportovní zóny v izolační zeleni a pozemcích staré cihelny</li> </ul> <p>Odpadové hospodářství – zkvalitnění třídění odpadu, rekonstrukce sběrného dvora, zbudování podzemních kontejnerů, případně zděné stání pro kontejnery</p> <p>Nová Skála – podpora revitalizace území Protihluková opatření u D11 a VRT</p>
<b>3. Doprava</b>	
Strategický cíl	Zlepšení dopravní situace mj. výstavbou obchvatu městyse, zajištění dostatečného počtu autobusových spojů o víkendech s Prahou, lepší obslužnost aut. Dopravou, omezení průjezdu kamionové dopravy obcí
Oblasti opatření	<p>Obchvat městyse</p> <p>Odhlučnění dálnice, výsadba stromů (směr k Mochovu)</p> <p>Autobusové zastávky</p> <p>Zpřístupnění vlakové dopravy s ohledem na rostoucí silniční provoz</p>
<b>4. Technická infrastruktura</b>	
Strategický cíl	Zlepšení stávajícího stavu a budování nové technické infrastruktury
Oblasti opatření	<p>ČOV – dokončení rekonstrukce a uvedení do trvalého provozu</p> <p>Kanalizace – vybudování kanalizace v Nehvizdkách</p> <p>Vodovod - vybudování vodovodu v Nehvizdkách, posílení přivaděče vody západ</p> <p>Vybudování nového přivaděče z Vysoké Meze do vodojemu</p> <p>Veřejné osvětlení – pokračovat v instalaci LED osvětlení (úspora energie), Revize napojení tlakové a gravitační kanalizace, Stavba nového sběrného dvora</p>

<b>5. Řízení a správa</b>	
Strategický cíl	Efektivita fungování správy, poskytování dostatku informací o činnosti, intenzivní zapojení spoluobčanů do procesu správy obecních záležitostí
Oblasti opatření	Předávání informací – udržovat stávající a zajistit nové vývěsky v nových lokalitách, zkvalitnit zprávy z úřadu a komisi v Nehvizdském kurýru a na webu městyse, rekonstruovat místní rozhlas Nadmístní spolupráce – uzavírat smlouvy o spolupráci okolními obcemi a zájmovými organizacemi Přestavba úřadu, tak aby vyhovoval nárůstu agendy úřadu
<b>6. Pracovní příležitosti a podnikání</b>	
Strategický cíl	Rozvoj podnikatelského prostředí a pracovních příležitostí
Oblasti opatření	Spolupráce s podnikateli na území městyse Získávání nových podnikatelských subjektů do komerční zóny Podpora zaměstnanosti

## 4.2 *Financování strategických cílů*

Primárním zdrojem finančních prostředků městyse jsou pevné příjmové složky rozpočtu. Městys dlouhodobě hospodáří s vyrovnaným rozpočtem a tvoří finanční rezervu na účtu obce. Z hlediska velkých investičních akcí v dalších letech je pro městys nezbytné ucházet se o dotace prostřednictvím dostupných dotačních titulů. Prioritními z tohoto hlediska jsou SFROM, SZIF či SFDI, MŠMT, MF.

S ohledem na výši státního příspěvku na obyvatele za současné potřeby dalších investic musí městys hledat adekvátní zdroje příjmů. Kromě spolupráce s garantem komerční zóny a podnikatelskými subjekty je nutné vhodně působit na obyvatele, aby se přihlásili k trvalému pobytu v Nehvizdech a zvýšili tak podíl příspěvku ze státního rozpočtu. V důsledku stávající situace městys dosud ročně přichází odhadem o cca 2,5 milionu Kč, což jsou velmi významné finanční prostředky.

<b>1. Financování strategických cílů</b>	
Strategický cíl	Udržovat vyrovnaný rozpočet městyse, analyzovat možnosti získání dalších zdrojů do příjmové části rozpočtu, důsledně plánovat využití dotačních titulů, Využívat výhodného úvěrování pro rychlejší dosažení cílů.

Oblasti opatření	<p>Dotační tituly – využívat veškeré možnosti dotačních titulů k dosažení záměrů uvedených v tomto strategickém plánu</p> <p>Daň z nemovitosti (místní koeficient) – možnosti bude posuzovat zastupitelstvo</p> <p>Motivační opatření – podpora přihlašování obyvatel k trvalému pobytu v Nehvizdech</p>
------------------	--

Vedení městyse musí opětovně posoudit možnosti dané zákonem, např. ve smyslu zavedení místního koeficientu na daň z nemovitosti, který je celý součástí obcí. S ohledem na skutečnost, že v minulosti bylo zrušeno osvobození novostaveb od daně z nemovitosti, uplatnil by se zvýšený koeficient daně z nemovitosti stejně na starší i mladší Nehvizdy.

## 5. Dílčí rozvojové aktivity v rámci prioritních oblastí rozvoje městyse

### 5.1 Harmonogram úkolů

1. Kvalita života a lidské zdroje	
Úkol č. 1	Úprava náměstí na kulturní centrum obce
Aktuální stav	Dokončena studie náměstí. Zastupitelstvo musí rozhodnout o prioritách a využití jednotlivých objektů čp. 8 (starý úřad), čp. 10 a čp. 11 (hospoda), které obec na náměstí vlastní.
K provedení	Studie zázemí, projekty na rekonstrukci jednotlivých objektů Hledání dotací pro záměr Rekonstrukce tří hlavních budov – č. 8, 10 a 11 včetně společenského sálu
Termín	a) 2021 – 2025 před dokončením obchvatu b) 2025 – 2035 po dokončení
Gestor	ÚM Nehvizdy, KŠKaS

Úkol č. 2	Zvýšení kapacity předškolního vzdělávání a volnočasových aktivit
Aktuální stav	Prostory v budově č. p. 14 využívá dětská skupina, knihovna a DC Dráček. Současná budova nedokáže pojmout rostoucí ZUŠ a Dráček

K provedení	Výstavba nové budovy mateřské školy pro 264 dětí. Rekonstrukce stávající mateřské školy pro potřeby dětských skupin (pro děti mladší tří let), centra volného času pro všechny věkové skupiny a částečně pro potřeby mateřské školy (například přípravné třídy).
Termín	Dokončení do 1. 9. 2023
Gestor	ÚM Nehvizdy, ZŠ a MŠ Nehvizdy a TS Městysse Nehvizdy s. r. o.

<b>Úkol č. 3</b>	<b>Dostavba atleticko-fotbalového areálu, konkrétně zázemí pro stadion</b>
Aktuální stav	Příprava záměru nového zázemí
K provedení	b) Studie zázemí c) Hledání dotací pro záměr
Termín	a) 2021 – 2025
Gestor	ÚM Nehvizdy, KŠKaS

<b>Úkol č. 4</b>	<b>Dostavba skladu materiálu u školní tělocvičny</b>
Aktuální stav	Příprava projektu nového skladu
K provedení	a) Schválení projektu b) Hledání dotací pro záměr
Termín	a) 2021 – 2025
Gestor	ÚM Nehvizdy, KŠKaS

<b>Úkol č. 5</b>	<b>Zřízení rekreační zóny v izolační zeleni na pozemku ve staré cihelně</b>
Aktuální stav	Příprava záměru zřízení zóny
K provedení	a) Dokončení převodu pozemků b) Dokončení návrhu vlastních zón pro vhodné aktivity
Termín	a) 2021-2022 b) 2023-2025
Gestor	ÚM Nehvizdy, KŠKaS



<b>Úkol č. 6</b>	<b>Dům pro seniory</b>
Aktuální stav	V Nehvizdech neexistuje zařízení pro seniory, kteří již nemohou bydlet sami. Proto městys plánuje výstavbu domu pro seniory s veškerými službami, a to ve starší části zástavby. Pro tuto aktivitu vyhledáváme soukromého investora. Jde o plán na následujících cca 6 let.
K provedení	Sehnat investora
Termín	až do r. 2028 (výstavba)
Gestor	ÚM Nehvizdy a všechny komise

<b>Úkol č. 7</b>	<b>Bezpečnostní opatření v obci</b>
Aktuální stav	Od r. 2011 byla v obci provedena pro zlepšení bezpečnosti v městyse řada opatření. Jednalo se např. o instalaci semaforů, zbudování retardérů, doplnění zábradlí v kritických místech u silnice, doplnění dopravního značení v celé obci. Obec dále spolupracuje s PČR a obecní policií. Omezení průjezdu NV nad 12 t.
K provedení	Zvýšení počtu obecních strážníků a posouzení možnosti zřídit vlastní obecní policii
Termín	průběžně dle finančních možností městyse a vyhlašování dotačních titulů
Gestor	ÚM Nehvizdy; KFB, KSŽP

<b>Úkol č. 8</b>	<b>Kamerový systém</b>
Aktuální stav	Po výstavbě atletického areálu vznikla potřeba monitorovat celý areál. Zároveň se změnou IT technologií je nutné nechat zpracovat nový koncept celého systému
K provedení	Dokončení přípravy podkladů pro zadání výběrového řízení na dodání kamerového systému, provedení a vyhodnocení VŘ, uzavření koordinační dohody s PČR, zbudování KS.
Termín	Průběžně do poloviny 2025
Gestor	ÚM Nehvizdy; KFB, KSŽP

<b>Úkol č. 8</b>	<b>Kulturní a společenské aktivity – každoroční kalendář akcí</b>
Aktuální stav	<p>Pořádání kulturně – společenských akcí s cílem posílení komunity a včlenění nových občanů. Akce cílené na všechny věkové skupiny obyvatel s širokou škálou zaměření. Zjišťování zájmu a uskutečňování nových akcí, stejně tak pokračovat v tradičních, oblíbených akcích.</p> <p>Informovanost uskutečňovat prostřednictvím webu městyse, webu spřátelených organizací, vývěsek v obci, nástěnkách v školních a mimoškolních zařízeních, Nehvizdském Kurýru a neoficiální platformou skupiny Nehvizdy na sociální síti Facebook. Aktualizace kalendáře akcí ve spolupráci všech místních organizací (TJ Sokol, AFK, ZUŠ, SDH, DC Dráček, MŠ a ZŠ).</p>
K provedení	Připravovat pro každý další rok kalendář kulturních akcí.
Termín	průběžně
Gestor	ÚM Nehvizdy; KŠKS

<b>Úkol č. 9</b>	<b>Bezbariérový přístup na úřad</b>
Aktuální stav	Podatelna úřadu i přepážky jsou umístěny v prvním patře budovy úřadu. To působí potíže méně fyzicky disponovaným lidem (malé děti, důchodci, nemocní, či postižení)
K provedení	Přestavba úřadu běží na etapy vzhledem k omezeným rozpočtovým možnostem
Termín	průběžně
Gestor	ÚM Nehvizdy; KŠKS

<b>Úkol č. 10</b>	<b>Alternativní druhy dopravy</b>
Aktuální stav	Městys podporuje při územním plánování alternativní druhy dopravy (chůze, cyklistika). V cílových destinacích (škola, tělocvična, sokolovna, nádraží.) potřebujeme dostatek prostoru k zaparkování a uzamčení kol a kočárků
K provedení	Připravit návrh řešení snadného přístupu na plánované nádraží
Termín	průběžně
Gestor	ÚM Nehvizdy; KŠKS

<b>Úkol č. 11</b>	<b>Zvýšení kapacity školního stravování</b>
Aktuální stav	Městys postupně navyšuje kapacitu školských zařízení. Kromě zvyšování počtu vydávaných jídel, zastarává vybavení jednotlivých kuchyní. Kromě obměny vybavení, je třeba měnit technologie
K provedení	Připravit projekty změn jednotlivých kuchyní a jídelen
Termín	průběžně
Gestor	ÚM Nehvizdy; KŠKS

<b>2. Kvalita prostředí</b>	
<b>Úkol č. 1</b>	<b>Obnova obecních cest a izolační zeleň</b>
Aktuální stav	V katastru obce se nachází v polích obecní cesty, které v minulé době zanikly nepoužíváním. S ohledem na málo příležitostí k procházkám a dalším aktivitám v přírodě v obci má zastupitelstvo zájem tyto obecní cesty osázet zelení a vybavit odpočinkovými prvky a rozšíření o izolační zeleň okolo zástavby.
K provedení	Převedení pozemků pro izolační zeleň a zpracování ozelenění pro pozemky v izolační zeleni a na pozemcích obecních cest. Nákup prvků k pasivnímu i aktivnímu odpočinku – cesta do Nehvizdek (k rybníku) a Stará cesta. Protihluková opatření podél D11
Termín	V etapách až do roku 2025
Gestor	ÚM Nehvizdy, KSŽP

<b>Úkol č. 2</b>	<b>Vybudování cyklostezek včetně napojení na existující trasy v okolí doplňková zeleň, chodník k f. Schiedel</b>
Aktuální stav	Budujeme kombinovanou stezku z AFK do Mstětic.
K provedení	a) Příprava návrhu na doplnění projektu o napojení na cyklostezky na cyklotrasy b) Vybudování chodníku/cyklotrasy do Horoušan
Termín	Schiedel Horoušany, realizace 2024
Gestor	ÚM Nehvizdy

<b>Úkol č. 3</b>	<b>Rekonstrukce měřicí báze (Nehvizdy – Horní Počernice)</b>
Aktuální stav	Měřicí báze je unikátní historický objekt dokladující počátky aviatiky na území ČR.
K provedení	Převedení pozemku pod bází na městys, rekonstrukce.
Termín	Do konce 2022 (termín je odvislý od jednání s vlastníkem pozemku – Středočeský kraj).
Gestor	ÚM Nehvizdy, KFaB

<b>3. Doprava</b>	
<b>Úkol č. 1</b>	<b>Obchvat městyse</b>
Aktuální stav	V rámci projektu komerční zóny měl být vybudován v jižní části obce obchvat. Ekonomická krize se projevila v zastavení realizace jednotlivých záměrů v PZ.
K provedení	Spolupracovat s investorem PZ ve věci výstavby obchvatu, zapojit orgány kraje posoudit možnost dotace. Podpora od PČR – zvýšení bezpečnosti v obci
Termín	Průběžně
Gestor	ÚM Nehvizdy

<b>Úkol č. 2</b>	<b>Příprava obce na stavbu vlakového nádraží</b>
Aktuální stav	V prostoru za dálnicí vznikne vysokorychlostní trať a velké vlakové nádraží. V katastru obce je nutné vytvořit dopravní infrastrukturu, která obslouží 20 000 lidí denně a nezničí obec
K provedení	Spolupráce s SŽDC a krajem ve věci realizace VRT
Termín	Průběžně, 10/2025
Gestor	ÚM Nehvizdy

<b>Úkol č. 3</b>	<b>Úprava dopravního značení v katastru obce a pasivní prvky ochrany chodců</b>
Aktuální stav	Pohyb těžké kamionové a osobní dopravy v obci představuje značné potíže a bezpečnostní riziko, také s ohledem na lokaci MŠ v bezprostřední blízkosti hlavní komunikace a ZŠ na druhé straně komunikace, úprava přechodu na náměstí

K provedení	Na základě návrhu Policie ČR projednat na zastupitelstvu potřebné změny a tyto následně dle finančních možností městyse, případně KSÚS realizovat.
Termín	Po dokončení obchvatu Průběžně (realizace opatření)
Gestor	ÚM Nehvizdy; KFB, KSŽP

<b>Úkol č. 4</b>	<b>Zastávky autobusu</b>
Aktuální stav	V současné době je budována výstavba Za Tarasem, dle změny č. 3 územního plánu budou další autobusové zastávky umístěny u Lidlu
K provedení	Spolupráce s KSÚS a dalšími investory ve věci realizace zastávek. Obsluha bytové zóny a obchodní zóny u Lidlu, příprava studie
Termín	2022
Gestor	ÚM Nehvizdy, KSaŽP

<b>4. Technická infrastruktura</b>	
<b>Úkol č. 1</b>	<b>Vodovodní přivaděč z vysoké meze do vodojemu</b>
Aktuální stav	Původní přivaděč sdílený s Čelákovickými přestává kapacitně stačit.
K provedení	Projednat trasu přivaděče, objednat projekt, nechat jej schválit. Poté zajistit finance a výstavbu
Termín	Průběžně do konce 2025
Gestor	ÚM Nehvizdy a KSŽP

<b>Úkol č. 2</b>	<b>Přivaděč západ z vodojemu do západní části obce</b>
Aktuální stav	Bytová i průmyslová výstavba v západní části obce klade zvýšené nároky na dodávky pitné vody. Obyvatelé spotřebovávají více vody, než předpokládá platná norma a v průmyslových objektech pracuje více lidí, než podniky původně plánovaly.
K provedení	Projednat trasu přivaděče, objednat projekt, nechat jej schválit. Po té zajistit finance a výstavbu.
Termín	Průběžně do konce 2025
Gestor	ÚM Nehvizdy a KSŽP

<b>Úkol č. 3</b>	<b>Spolupráce na vybudování chybějící části vodovodu a kanalizace v Nehvizdkách</b>
Aktuální stav	V Nehvizdkách není dobudována část veřejného vodovodu a kanalizace.
K provedení	Projednat podmínky dokončení napojení na vodovod a kanalizaci.
Termín	Průběžně do konce 2025
Gestor	ÚM Nehvizdy a KSŽP

<b>Úkol č. 4</b>	<b>Oddělení dešťové a splaškové kanalizace ve staré zástavbě</b>
Aktuální stav	Technické řešení není známo.
K provedení	Najít řešení, připravit projekt a zajistit finanční prostředky na jeho realizaci.
Termín	Průběžně

<b>5. Řízení a správa</b>	
<b>Úkol č. 1</b>	<b>Posouzení potřeby aktualizace obecních vyhlášek o poplatcích a veřejném pořádku</b>
Aktuální stav	Obecní vyhlášky budou průběžně posuzovány z hlediska potřeby aktualizace.
K provedení	Zpracování návrhu novelizace vyhlášek, který posoudí zastupitelstvo.
Termín	Průběžně do konce r. 2025
Gestor	ÚM Nehvizdy; KFB

<b>Úkol č. 3</b>	<b>Zlepšení podmínek pro sdílení elektronických dokumentů pro práci orgánů obce</b>
Aktuální stav	Úřad nedisponuje jednotným úložištěm s možností vzdáleného přístupu/sdílení dokumentů.
K provedení	Zajištění úložiště, cloudové služby
Termín	Průběžně do poloviny 2024
Gestor	ÚM Nehvizdy

<b>Úkol č. 4</b>	<b>Naplnění zákona o krizovém řízení</b>
Aktuální stav	HZS – požadavky dle kontroly (seřadiště apod...)
K provedení	Dle výsledků kontroly a následně zajišťovat aktualizace
Termín	2022 a aktualizace
Gestor	ÚM Nehvizdy

## 6. Pracovní příležitosti a podnikání

<b>Úkol č. 1</b>	<b>Spolupráce s garantem komerční zóny a dalšími zaměstnavateli</b>
Aktuální stav	Městys spolupracuje s podnikatelskými subjekty v katastru a má zájem na pracovním uplatňování občanů.
K provedení	Spolupráce s potenciálními zaměstnavateli ve věci pracovních příležitostí.
Termín	Průběžně 2022 – 2025
Gestor	ÚM Nehvizdy

## 7. Financování strategických cílů

<b>Úkol č. 1</b>	<b>Posoudit možnost zavedení místního koeficientu daně z nemovitosti</b>
Aktuální stav	Městys Nehvizdy nezavedl místní koeficient daně z nemovitosti.
K provedení	Příprava materiálu na zasedání zastupitelstva, kde bude komplexně problematika daně z nemovitosti zhodnocena.
Termín	2023
Gestor	ÚM Nehvizdy; KFB

<b>Úkol č. 2</b>	<b>Zmapovat možnosti uplatnění dotačních titulů pro plánované aktivity městyse na roky 2022 – 2025</b>
Aktuální stav	Městys nedisponuje „kuchařkou“ pro využívání dotačních titulů, nicméně v minulosti byly s využitím dotací některé akce realizovány.
K provedení	Posoudit možné dotační tituly na plánované investiční akce.
Termín	Průběžně
Gestor	ÚM Nehvizdy; KFB

<b>Úkol č. 3</b>	<b>MAS Střední Polabí</b>
Aktuální stav	Městys spolupracuje s MAS, zastupitelé a další občané jsou zastoupeni v orgánech MAS.
K provedení	Posoudit možné dotační tituly na plánované investiční akce.
Termín	Průběžně do 2025
Gestor	ÚM Nehvizdy; KFaB

<b>Úkol č. 4</b>	<b>Motivační opatření – trvalý pobyt občanů</b>
Aktuální stav	Vedení městyse odhaduje, že v Nehvizdech žije až 400 osob, které nejsou přihlášeny k TP.
K provedení	a) Schválení systému slev na školkovném v návaznosti na TP rodičů dítěte b) příprava dalších opatření (i jednorázové povahy)
Termín	c) září 2022 d) průběžně do 2025
Gestor	ÚM Nehvizdy; KFB

## 5.2 Kontrolní mechanismus realizace strategického plánu

Garantem za kontrolu a hodnocení vlastní realizace SP bude kontrolní výbor zastupitelstva městyse Nehvizdy. Tato kontrola bude prováděna ve spolupráci s radou městyse a zejména:

- porovnáváním připravovaných dlouhodobých a zásadních rozhodnutí se strategickým plánem,
- přípravou ročních zpráv o naplňování SP, včetně upozornění na případné zaostávání oproti původním záměrům; součástí zpráv mohou být návrhy na aktualizaci SP.

## 6. Závěr

Pokračování v provádění žádoucích změn v rámci rozvoje městyse Nehvizdy je nejdůležitějším kritériem hodnocení úspěšnosti strategického plánu. Schopnost orgánů městyse rozpracovat a dále aktualizovat přijatou strategii, stejně jako provádět její průběžnou kontrolu, je důležitým signálem vůči občanům a partnerům městyse.

V souvislosti s výše uvedeným je pokračování ve strategii rozvoje městyse závazkem také pro zastupitelstvo, které bude zvoleno v následujícím volebním období 2022 – 2025.



## 7. Přílohy

### 7.1 Demografická studie Nehvizd

---

<sup>1</sup> Text byl zpracován s využitím informací uvedených na  
[http://cs.wikipedia.org/wiki/Strategick%C3%BD\\_pl%C3%A1n\\_rozvoje](http://cs.wikipedia.org/wiki/Strategick%C3%BD_pl%C3%A1n_rozvoje)

<sup>2</sup> Text byl zpracován s využitím autorského textu RNDr. A. Střechy uvedeném na  
<http://www.nehvizdy.cz/historie.htm>

<sup>3</sup> Text byl zpracován s využitím autorského textu RNDr. A. Střechy uvedeném na  
<http://www.nehvizdy.cz/historie.htm>

<sup>4</sup> Rozhodnutí č. 8 předsedy Poslanecké sněmovny (M. Vlček), k stanovení obcí městy a městysi ze dne 10. 10. 2006

<sup>5</sup> Nárůst počtu obyvatel lze dokumentovat na dalších číslech – k 31. 12. 2009 celkem 1694 obyvatel a 3550 obyvatel k 1. 1. 2020